

## ● Fatermékek termelése, fakereskedelem

Erdei fatermékek termelése a 2006. évben<sup>1</sup>

	Nettó fakitermelés	
	országos össz. (ezer m <sup>3</sup> )	választékösszetétele (%)
Lemezipari rönk	61027	1,0
Fűrészipari rönk	1104481	18,7
Egyéb fűrészipari alapanyag	386833	6,5
Bányászati faanyag	7268	0,1
Papírfa	475257	8,0
Rostfa	429074	7,3
Egyéb iparifa	199342	3,4
Ipari célú erdei apríték	3640	0,1
Iparifa összesen	2666922	45,1
Tűzifa	3245925	54,9
<b>Összes nettó fakitermelés</b>	<b>5912847</b>	<b>100,0</b>

<sup>1</sup> Országos megoszlás, 66%-os statisztikai felvétel alapján számított érték. Forrás: ÁESz

Kiemelt faipari termékek termelése a 2006. évben<sup>1</sup>

	Mértékegység	Termelt mennyiség
Fenyő fűrészárú	ezer m <sup>3</sup>	74,2
Lombos fűrészárú	"	112,2
Parkett-fűrész	"	34,5
Bútorléc, bútoralkatrész	"	1,1
Rakodólap	"	37,0
Faforgácslap	"	648,5
ebből felületkezelt	"	506,5
Cementkötésű faforgácslap	"	31,4
Farostlemez	"	11,3
Sík- és idomprésselt rétegelt falemez	"	18,1
Furnér	millió m <sup>2</sup>	39,6
Parketta	ezer m <sup>2</sup>	2836,3
Gyufa	millió doboz	169,0

<sup>1</sup> Az FVM által adatszolgáltatásra kijelölt nagy- és középvüzekek adatai alapján. Forrás: ÁESz

Külkereskedelmi forgalom a 2006. évben

	Kivitel	Behozatal	Egyenleg
	(millió Ft)		
Erdei fatermékek	14400	4622	9778
Fűrészipari termékek	19406	41172	-21766
Lemezipari termékek	35914	43391	-7477
Vegyes faipari termékek	44342	25141	19201
<b>Fatermékek összesen</b>	<b>114062</b>	<b>114326</b>	<b>-264</b>
Cellulóz- és papiripari termékek	162884	249676	-86792
<b>Mindösszesen</b>	<b>276946</b>	<b>364002</b>	<b>-87056</b>

Forrás: ÁESz

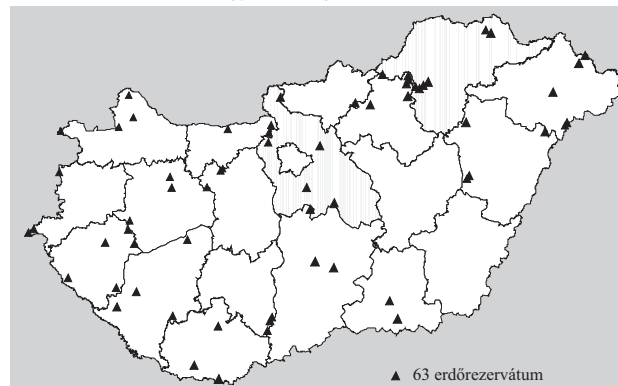
## ● Erdő és természetvédelem

Védett erdők elsődleges rendeltetés szerint

	Terület (ha)
Fokozottan védett természeti területen lévő erdő	59011,1
Védett természeti területen lévő erdő	325358,2
Erdőrezervátum	7656,9
Történelmi emlékhelyen lévő erdő	521,7
<b>Védett erdők összesen</b>	<b>392547,9</b>

Forrás: ÁESz Adattár, 2006. XII. 31.

Erdőrezervátumok Magyarországon



A 839031 ha országos jelentőségű védett természeti terület (nemzeti parkok, tájvédelmi körzetek, természetvédelmi területek) 46%-át borítja erdő (amiből 1,6% az erdőrezervátum).

Forrás: KvVM Természetvédelmi Hivatala, 2006. XII. 31.

## ● Intézményrendszer

Erdészeti igazgatás:

Földművelésügyi és Vidékfejlesztési Minisztérium (FVM)
FVM - Természeti Erőforrások Főosztálya
Erdészeti Osztály

MgSzH Központ Erdészeti Igazgatóság
MgSzH Megyei Erdészeti Igazgatóságai (10)
Erdőtervezés, a gazdálkodás hatósági felügyelete

Erdőgazdálkodásban érintett további kiemelt szervek:

- MgSzH Központ Növénytermesztési Igazgatóság Erdészeti Szaporítóanyag-felügyeleti Oszt. Erdészeti szaporítóanyag felügyelete
- KvVM Természetvédelmi Hivatala Erdészeti és Tájvédelmi Főosztály Védett természeti területeken lévő erdőkben a természetvédelmi feladatok

Tudományos kutatás:

Erdészeti Tudományos Intézet (ERTI), Budapest  
Nyugat-Magyarországi Egyetem (NyME), Sopron

Szakképzés:

- Felsőfokú: Nyugat-Magyarországi Egyetem, Sopron
- Középfokú erdészeti képzés: Szeged, Sopron, Mátrafüred, Barcs
- Erdészeti szakmunkásképzés: Ásotthalom, Szöcsénypuszta, Piliscsaba, Miskolc, Somogyzsittfa

Kiadásért felel: Madari Jenő elnök, Mezőgazdasági Szakigazgatási Hivatal, www.mgszh.hu  
Összeállította: Wisnovszky Károly igazgató, MgSzH Központ Erdészeti Igazgatóság, www.aesz.hu  
Szerkesztette: Földesi Balázs, Kottke Péter, dr. Pluzsik András Fotók: Czirok István



ERDŐVAGYON,  
ERDŐ- ÉS  
FAGAZDÁLKODÁS

Magyarországon



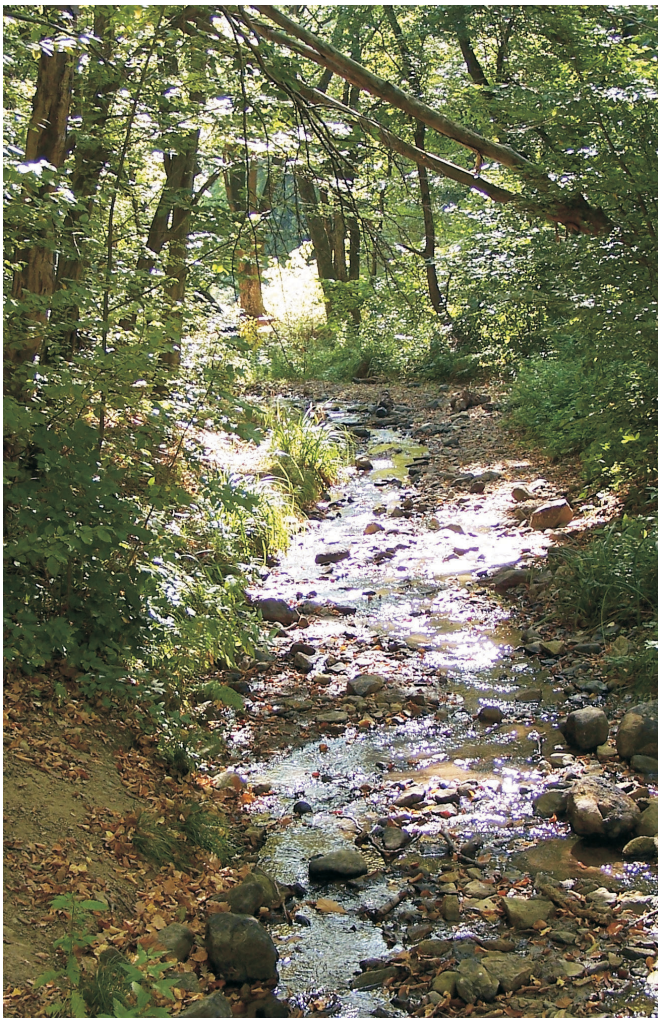
Kiadja a

**MEZŐGAZDASÁGI SZAKIGAZGATÁSI HIVATAL**  
**Erdészeti Igazgatóság**

Budapest, 2007.



ERDŐVAGYON,  
ERDŐ- ÉS  
FAGAZDÁLKODÁS  
*Magyarországon*



Kiadja a  
**MEZŐGAZDASÁGI SZAKIGAZGATÁSI HIVATAL**  
**Erdészeti Igazgatóság**

Budapest, 2007.

## ● Erdősítések (erdőfelújítás és erdőtelepítés)

Erdősítési teljesítések a 2005-2006. tenyészeti évben

	Állami szektor	Többi gazdálkodó	Összesen
	(ha)		
<b>Elsőkivitelek</b>			
Természetes erdőfelújítás magról	2960	681	3641
Természetes erdőfelújítás sarjról	2123	3583	5706
Mesterséges erdőfelújítás	6418	3603	10021
Erdőfelújítás összesen	11501	7867	19368
Erdőtelepítés összesen	770	13219	13989
Elsőkivitelek összesen	12271	21086	33357
Pótlások összesen	3649	1811	5460
Elsőkivitelek és pótlások össz.	15920	22897	38817
<b>Befejezett erdősítések</b>			
Erdőfelújításban	11622	9787	21409
Erdőtelepítésben	637	9025	9662
<b>Átfutási idő (év)</b>			
Erdőfelújításban	8,8	6,8	7,9
Erdőtelepítésben	5,3	4,6	4,6
<b>Üres vágásterület</b>	2455	8320	10775
<b>Felújítási hátralék</b>	805	5246	6051

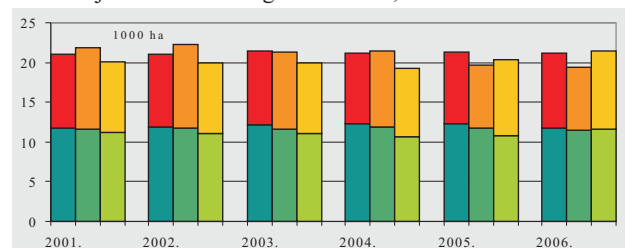
Az erdőfelújítás tartalmazza az erdőfelújítást pótló telepítést is.

### Célállománytípusok az erdősítésekben (elsőkivitelek)

	Erdő-felújításban	Erdő-telepítésben	Összesen
	(ha)		
Tölgyes	4457	5069	9526
Cseres és egyéb kemény lombos	2460	1165	3625
Bükkös	1249	8	1257
Akác	6749	4425	11174
Nemes nyár és fehér fűz	1906	1622	3528
Hazai nyár és egyéb lágylombos	1644	1593	3237
Fenyves	903	107	1010
Összesen	19368	13989	33357

Forrás: ÁESz „Beszámoló az erdősítésekéről és a fakitermelésekről a 2006. évben”

### Erdőfelújítási kötelezettségek alakulása, 2001-2006.



A három oszlop balról jobbra rendre a keletkezett kötelezettséget, az elsőkivitelet és a befejezett erdősítéseket mutatja. Az oszlopok alsó részében az állami szektor, a felsőben a többi gazdálkodó szerepel.

Forrás: ÁESz „Beszámoló az erdősítésekéről és a fakitermelésekről a 2006. évben”

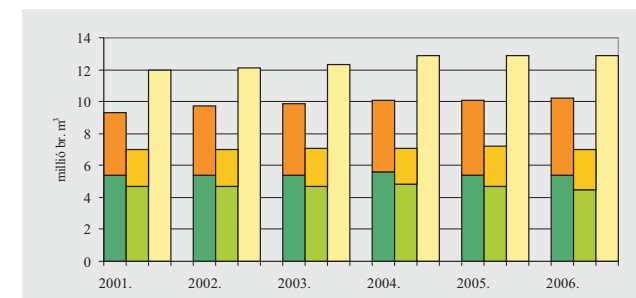
## ● Bruttó fakitermelés

Bruttó fakitermelési teljesítések a 2006. évben

	Állami szektor	Többi gazdálkodó	Összesen
	(bruttó ezer m <sup>3</sup> )		
<b>Használati módok szerint</b>			
Véghasználat	3018	1796	4814
Növedékfokozó gyérités	522	137	659
Törzskiválasztó gyérités	408	254	662
Tisztítás	196	131	327
Egészségügyi termelés	346	120	466
Egyéb termelés	58	19	77
Összesen	4548	2457	7005
<b>Területek szerint</b>			
	(ha)		
Véghasználati redukált terület	11374	9266	20640
Növ. fok. gyéritéssel érintett ter.	13883	4275	18158
Törzskiv. gyéritéssel érintett ter.	16900	9523	26423
Tisztítási terület	18151	10187	28338
<b>Fafajcsoportok szerint</b>			
	(bruttó ezer m <sup>3</sup> )		
Tölgy	909	248	1157
Cser	764	189	953
Bükk	565	77	642
Gyertyán	253	88	341
Akác	467	884	1351
Többi kemény lombos	156	59	215
Nemes nyár	432	466	898
Hazai nyár	119	65	184
Többi lágylombos	165	96	261
Fenyő	718	285	1003
Összesen	4548	2457	7005

Forrás: ÁESz „Beszámoló az erdősítésekéről és a fakitermelésekről a 2006. évben”

Összes fakitermelés és az állományok összes folyónövedéke, 2001-2006.



Az oszlopok balról jobbra rendre az erdőtervi fakitermelési lehetőséget, a végrehajtott fakitermeléseket és az összfatermés évi folyónövedékét mutatják. Az oszlopok alsó részében az állami szektor, a felsőben a többi gazdálkodó szerepel.

Forrás: ÁESz „Beszámoló az erdősítésekéről és a fakitermelésekről a 2006. évben”

*Az erdeinkből kitermelhető famennyiséget, a tartamos erdőgazdálkodás követelményéből kiindulva, az állami feladatként készített 10 évre szóló erdőtervek határozzák meg. A gazdálkodóknak a fakitermeléseket az erdészeti hatóság évenként engedélyezi és számba veszi a teljesítéseket.*

## ● A magyar erdészet újkori történetének legfontosabb dátumai

1791.	Az Országgyűlés megalkotja az első feudális erdőtörvényt.
1879.	Kihirdetik az első modern polgári erdőtörvényt.
1920.	Az első világháborút lezáró békeszerződés következtében az ország elveszíti erdeinek 84%-át, az erdősültség 26%-ról 12%-ra csökken.
1935.	Az 1935. évi IV. törvénycikk kihirdetésével érvénybe lép az ország megváltozott természetföldrajzi viszonyainak megfelelő erdőtörvény és egyben az első magyar természetvédelmi törvény.
1936.	Magyarország rendezi a II. Erdészeti Világkongresszust és a IUFRO IX. kongresszusát.
1945.	A 100 kat. holdnál nagyobb magánerdőket államosítják, illetve a 10-100 kat. hold nagyságúakat állami kezelés alá vonják.
1959-60.	Az erdőbirtokossági társulatokat leépítik, az erdők kb. 30%-a szövetkezeti tulajdonba kerül.
1961.	Megjelenik a szocialista tulajdonformára alapozott 1961. évi VII. törvény az erdőkről és a vadgazdálkodásról.
1996.	A rendszerváltást követően az erdőknek kb. 40%-a magánosításra kerül, a többcélú tartamos erdőgazdálkodás törvényi szabályozásához az Országgyűlés elfogadja Az erdőről és az erdő védelméről szóló 1996. évi LIV. törvényt.

## ● Az erdészeti politika jelenlegi főbb célkitűzései

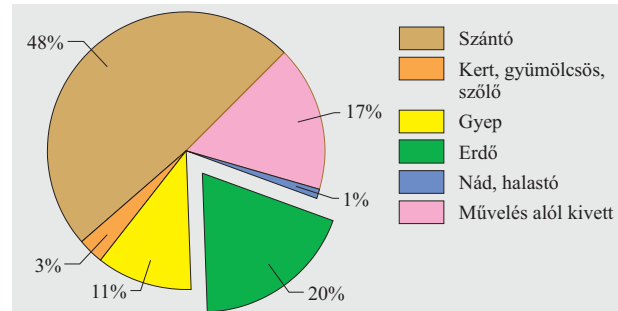
- Az erdők környezeti, gazdasági és szociális szolgáltatásainak hosszú távon való biztosítása többcélú, tartamos (fenntartható) erdőgazdálkodással.
- A fenntartható gazdálkodáshoz fűződő társadalmi érdekek és a tulajdonosi, illetve a gazdálkodói érdekek közötti összhang megteremtése.
- Óshonos fajokból álló természetes vagy a természeteshez közelálló erdőtársulások megőrzése, területüknek a termőhelyi tényezők függvényében történő növelése.
- Erdőtelepítéssel az erdőterület növelése mintegy 26-27%-os erdősültségi szint eléréséig.

## ● Összefoglaló adatok

Az ország teljes területe	ezer ha	9303,0
A lakosság száma	millió fő	10,1
Erdőterület (adattárban nyilvántartott)	ezer ha	1869,3
Erdősültség	%	20,1
Ezer lakosra jutó erdőterület	ha/ezer fő	185,7
Erdőgazdálkodási célú terület	ezer ha	1998,5
Az erdők élőfakészlete	millió br. m <sup>3</sup>	344,1
Az erdők évi bruttó folyónövedéke	millió m <sup>3</sup> /év	12,9
Fakitermelés összesen	millió br. m <sup>3</sup>	7,0
Véghasználat összesen	millió br. m <sup>3</sup>	4,8
Véghasználati redukált terület	ezer ha	20,6
Erdőfelújítás (elsőkvitel) évente	ezer ha	19,4
Erdőtelepítés (elsőkvitel) évente	ezer ha	14,0
Erdőterv szerint kezelt erdők	%	100,0

Források: Központi Statisztikai Hivatal (KSH) 2007. I. 1., Állami Erdészeti Szolgálat (ÁESZ) Országos Erdőállomány Adattár 2006. XII. 31., ÁESZ "Beszámoló az erdősítésekről és a fakitermelésekről a 2006. évben"

## ● A földterület művelési ágak szerint



Forrás: KSH, 2007. V. 31-i állapot. Az adatok a KSH országos reprezentatív mintavételes felméréseiből származnak, ezért kis mértékben eltérnek az Országos Erdőállomány Adattár megfelelő adataitól.

## ● Erdőgazdálkodási célú terület az Országos Erdőállomány Adattár szerint

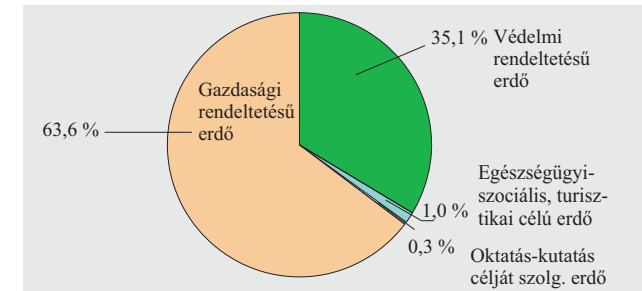
2006. XII. 31-i állapot	(ezer ha)	területarány (%)
Erdőterület (faállománnyal borított vagy erdősítésre kötelezett területek)	1869,4	20,1
Egyéb erdőgazdálkodási célú területek (csemeterkek, nyiladékok, állandó tisztások stb.)	129,1	1,4
Összes erdőgazdálkodási célú terület	1998,5	21,5

## ● Erdőterület és tulajdonmegoszlás megyénként

Megye	Közig. terület (km <sup>2</sup> )	Erdőterület (km <sup>2</sup> )	Erdősültség (%)	Erdőgazd. célú (km <sup>2</sup> )	Állami (%)	Közösségi (%)	Magán (%)	Nem ismert (%)
Pest és Budapest	6918	1663	24,0	1774	60,8	1,3	37,9	0,0
Közép-Magyarország	6918	1663	24,0	1774	60,8	1,3	37,9	0,0
Fejér	4359	541	12,4	619	73,0	1,9	25,1	0,0
Komárom-Esztergom	2265	613	27,1	658	81,3	0,6	18,1	0,0
Veszprém	4493	1321	29,4	1524	64,1	0,4	35,3	0,2
Közép-Dunántúl	11117	2474	22,3	2801	70,3	0,8	28,8	0,1
Győr-Moson-Sopron	4208	812	19,3	903	69,5	0,4	30,1	0,0
Vas	3336	935	28,0	986	50,3	0,4	49,3	0,0
Zala	3784	1151	30,4	1225	53,8	0,4	44,9	0,9
Nyugat-Dunántúl	11328	2899	25,6	3114	57,0	0,4	42,2	0,4
Baranya	4430	1091	24,6	1146	54,4	1,2	44,3	0,1
Somogy	6036	1730	28,7	1851	56,7	0,8	42,3	0,2
Tolna	3703	651	17,6	697	56,2	0,4	43,3	0,1
Dél-Dunántúl	14169	3472	24,5	3695	55,9	0,9	43,1	0,1
Borsod-Abaúj-Z.	7247	2014	27,8	2109	61,8	1,0	36,9	0,3
Heves	3637	855	23,5	891	60,8	0,3	38,9	0,0
Nógrád	2546	965	37,9	1003	55,9	0,2	43,9	0,0
Észak-Magyarország	13430	3835	28,6	4003	60,1	0,7	39,0	0,2
Hajdú-Bihar	6211	655	10,5	695	47,0	0,9	52,1	0,0
Jász-Nagykun-Szolnok	5582	313	5,6	338	43,1	7,3	48,9	0,7
Szabolcs-Szatmár-B.	5936	1129	19,0	1166	28,7	1,4	69,8	0,1
Észak-Alföld	17729	2097	11,8	2199	36,6	2,1	61,1	0,2
Bács-Kiskun	8445	1660	19,7	1764	48,1	0,6	51,2	0,1
Békés	5631	250	4,4	272	60,5	3,2	35,5	0,8
Csongrád	4263	345	8,1	364	50,0	1,5	48,5	0,0
Dél-Alföld	18339	2255	12,3	2399	49,8	1,0	49,1	0,1
<b>Összesen</b>	<b>93030</b>	<b>18694</b>	<b>20,1</b>	<b>19985</b>	<b>56,4</b>	<b>0,9</b>	<b>42,5</b>	<b>0,2</b>

Forrás: ÁESZ Adattár, 2006. XII. 31. A „nem ismert” kategóriába a rendszerváltozást követő magánosítások során erdőgazdálkodóknak még be nem jelentkezett tulajdonosok területei tartoznak. A rendszerváltozás előtt a magánerdők aránya nem érte el a 1%-ot.

## ● Az erdőterület megoszlása elsődleges rendeltetés szerint

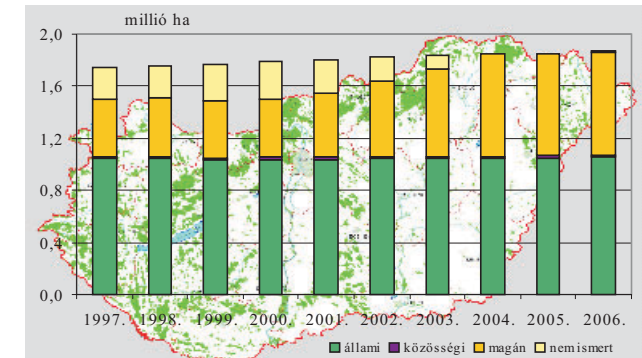


Forrás: ÁESZ Adattár 2006. XII. 1.

A védelmi rendeltetésű erdőkhöz tartoznak: a talajvédelmi, a vadvédelmi, a vízvédelmi, a településvédelmi stb. védő erdők, valamint a védett erdők (pl. védett természeti területen lévő erdők). Területük és arányuk folyamatosan növekszik.

## ● Az erdőterület változása, erdőtelepítések

Az erdőterület változása, 1997-2006<sup>1</sup>



<sup>1</sup>Az 1996. évi LIV. tv. alkalmazását követően. Forrás: ÁESZ.

Az erdőterület aránya 1938-2006 között 11,9%-ról 20,1%-ra nőtt.

Erdőtelepítések alakulása az elmúlt években (elsőkvitelek)

Tenyészetési év	Állami szektor	Többi gazdálkodó	Országos összesen	
			(ha)	(ha)
1997-1998	392	7812	8204	
1998-1999	446	8262	8708	
1999-2000	372	9418	9790	
2000-2001	665	12472	13137	
2001-2002	755	14075	14830	
2002-2003	899	11116	12015	
2003-2004	437	7137	7574	
2004-2005	628	7029	7657	
2005-2006	770	13219	13989	

Forrás: ÁESZ „Beszámoló az erdősítésekről és a fakitermelésekről a 2006. évben”

## Természetközeli erdőgazdálkodás

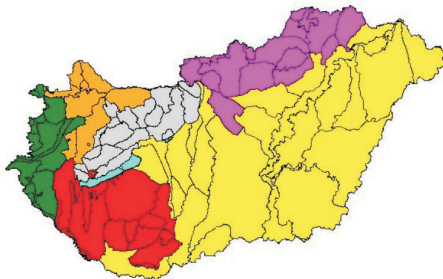
év	Szállaló üzemmód <sup>1</sup>	Átalakító üzemmód <sup>2</sup>	Összes
	(ha)		
2004.	2457,65	--	2457,65
2005.	1847,33	4077,29	5924,62
2006.	2247,84	4269,07	6516,91
Összesen:	6552,82	8346,36	14899,18

Forrás: ÁESZ

<sup>1</sup>Rendszeres, kis területű fahasznalatokkal történő erdőkezelés.

<sup>2</sup>Az üzemmód célja a szállaló üzemmód kialakítása.

## Magyarország erdészeti tájbeosztása

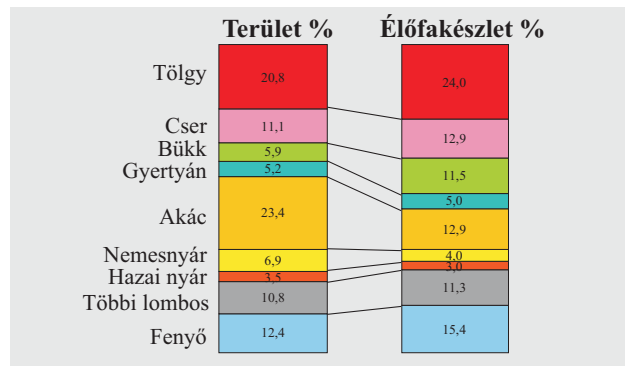


A 6 erdészeti nagytáj az 1996. évi LIV. tv. 2004. februárjában életbe lépett módosítása alapján.

	A nagytájakra eső erdőterület (%)	A nagytájak erdőszültsége (%)
Nyugat-Dunántúl	9,6	34,5
Dél-Dunántúl	17,6	28,5
Kisalföld	3,9	14,8
Dunántúli-középhegység	14,5	39,3
Északi-középhegység	22,1	37,9
Nagyalföld	32,3	12,9

Forrás: ÁESZ Adattár 2006. XII. 31.

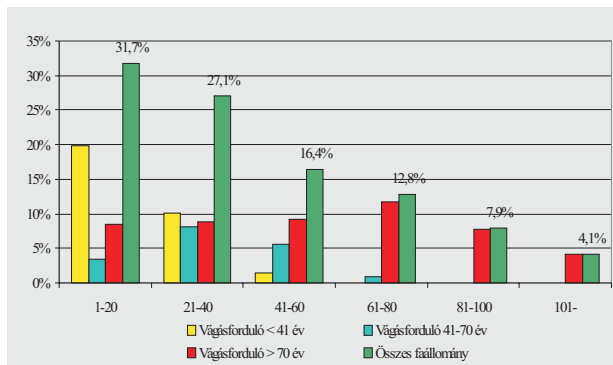
## Fafajmegoszlás



Forrás: ÁESZ Adattár 2006. XII. 31.

Az erdőterület 57 %-át őshonos fafajok, 43%-át idegenföldi, meghonosított fafajok (akác, vörös tölgy, fenyők) vagy klónozott fajták (nemesnyárak) foglalják el.

## Területmegoszlás korosztályok szerint

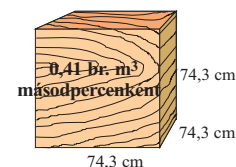


Forrás: ÁESZ Adattár 2006. XII. 31.

## Évi folyónövedék és az élőfakészlet változása

A folyónövedék fafajmegoszlása (%)	
Tölgy	20,2
Cser	8,2
Bükk	7,0
Akác	23,8
Többi kemény lombos	8,3
Nyár	12,6
Többi lágy lombos	6,2
Fenyő	13,7

A hazai erdőkben képződő összes folyónövedék: 12,9 millió bruttó m<sup>3</sup> évente.

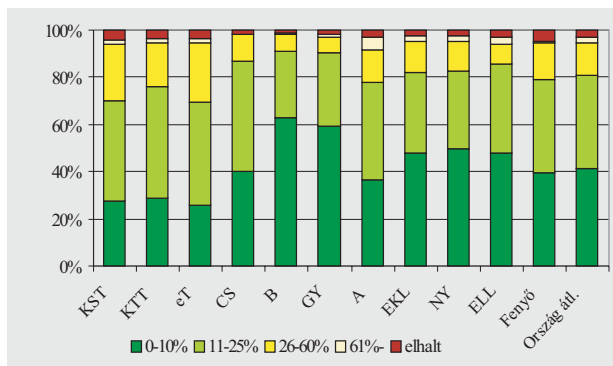


Forrás: ÁESZ Adattár 2006. XII. 31.

Az élőfakészlet változása (millió m <sup>3</sup> )			
2002. I. 1.	328,8	2005. I. 1.	337,0
2003. I. 1.	330,9	2005. XII. 31.	341,4
2004. I. 1.	334,3	2006. XII. 31.	344,1

## Égészségi állapot a 2006. évben

Levélvesztés az ICP Forests megfigyelési rendszer alapján

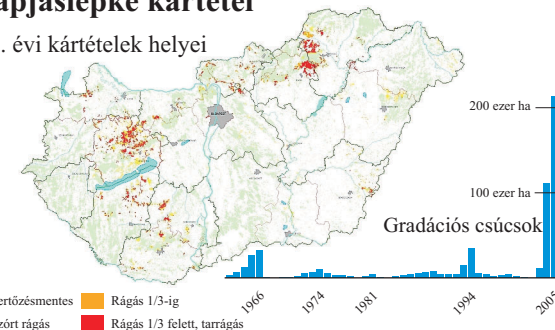


Forrás: ÁESZ Egészségi Állapot Adattár, 2006. XII. 31.

Jellemzően nem változott az erdők egészségi állapota. Az egészséges és az erősen károsított mintafák száma némileg csökkent, a veszélyeztetetteké nőtt.

## Gyapjaslepke kártétel

2005. évi kártételek helyei



Forrás: ÁESZ és Erdészeti Tudományos Intézet

További információ: <http://www.ertip1.axelero.net/gyapjaslepke/mainpage.html>

2006. évben a központi költségvetésből még közel 100 millió forintot fordítottak a gyapjaslepke kártétele elleni védekezésre. A gradáció 2006-ban összeomlott.

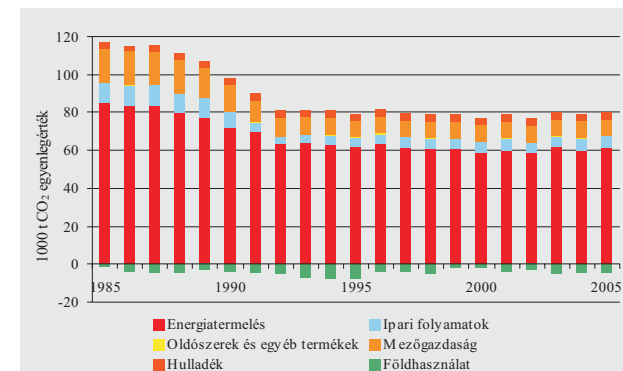
## Erdősítésekben keletkezett vadkár

Tenyésztési év	Mennyiségi kár (ha)	Minőségi kár (ha)
1999-2000	313	4807
2000-2001	715	5219
2001-2002	475	5944
2002-2003	427	6470
2003-2004	610	5565
2004-2005	282	5871
2005-2006	216	4440

Forrás: ÁESZ Erdősítések műszaki átvételi jegyzőkönyvei (E-lapok)

## Üvegházhatású gázok

Kibocsátás és elnyelés szektoronként



Forrás: KvVM, üvegházhatású gáz kibocsátási leltár (NIR 2007)

A földhasználati szektor magában foglalja az erdőgazdálkodás, a szántóföldi és legelőgazdálkodás és az újratelepítés területeit. Az erdőben öt széntarólot tart számon a Kyotoi Jegyzőkönyv: földfeletti biomasz, földalatti biomasz, avar, holtfa, talaj. (A korábbi évek kibocsátási adatai újraszámolás miatt módosultak.)