



ERDŐVAGYON,  
ERDŐ- ÉS  
FAGAZDÁLKODÁS  
*Magyarországon*



Kiadja a  
**FÖLDMŰVELÉSÜGYI ÉS VIDÉKFEJLESZTÉSI MINISZTERIUM**  
**Természeti Erőforrások Főosztálya**  
**Erdészeti Osztály**

Budapest, 2006.

### • Erdősítések (erdőfelújítás és erdőtelepítés)

Erdősítési teljesítések a 2004-2005. tenyészeti évben

	Állami szektor	Többi gazdálkodó (ha)	Összesen
<b>Elsőkivitelek</b>			
Természetes erdőfelújítás magról	2675	597	3272
Természetes erdőfelújítás sarjról	2636	3601	6237
Mesterséges erdőfelújítás	6486	3659	10145
Erdőfelújítás összesen	11797	7857	19654
Erdőtelepítés összesen	628	7029	7657
Elsőkivitelek összesen	12425	14886	27311
Pótlások összesen	4275	2729	7004
Elsőkivitelek és pótlások össz.	16700	17615	34315
<b>Befejezett erdősítések</b>			
Erdőfelújításban	10834	9596	20430
Erdőtelepítésben	809	9874	10683
<b>Átfutási idő (év)</b>			
Erdőfelújításban	8,7	6,9	7,8
Erdőtelepítésben	5,5	4,6	4,7
<b>Üres vágásterület</b>	1984	7898	9882
<b>Felújítási hátralék</b>	795	5258	6053

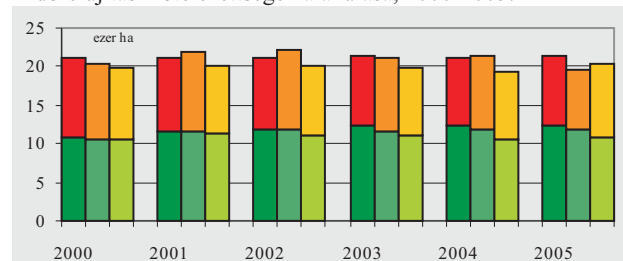
Az erdőfelújítás tartalmazza az erdőfelújítást pótló telepítést is.

#### Céllománytípusok az erdősítésekben (elsőkivitelek)

	Erdő-felújításban	Erdő-telepítésben (ha)	Összes erdősítésben
Tölgyes	4065	2307	6372
Cseres és egyéb kemény lombos	2431	469	2900
Bükkös	1072	10	1082
Akác	6940	2894	9834
Nemes nyár és fehér fűz	2198	1283	3481
Hazai nyár és egyéb lágy lombos	1985	598	2583
Fenyves	963	96	1059
Összesen	19654	7657	27311

Forrás: ÁESz „Beszámoló az erdősítésekről és a fakitermelésekről a 2005. évben”

#### Erdőfelújítási kötelezettségek alakulása, 2000-2005.



A három oszlop balról jobbra rendre a keletkezett kötelezettséget, az elsőkvitelt és a befejezett erdősítéseket mutatja. Az oszlopok alsó részében az állami szektor, a felsőben a többi gazdálkodó szerepel.

Forrás: ÁESz „Beszámoló az erdősítésekről és a fakitermelésekről a 2005. évben”

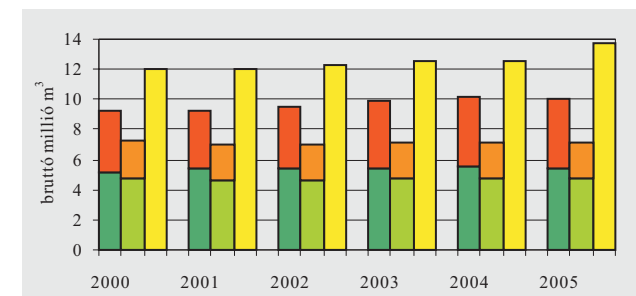
### • Bruttó fakitermelés

Bruttó fakitermelési teljesítések a 2005. évben

	Állami szektor	Többi gazdálkodó	Összesen
<b>Használati módok szerint</b>			(bruttó ezer m <sup>3</sup> )
Véghasználat	3184	1773	4957
Növedékfokozó gyérités	536	127	663
Törzskiválasztó gyérités	384	233	617
Tisztítás	205	134	339
Egészségügyi termelés	405	125	530
Egyéb termelés	35	26	61
Összesen	4749	2418	7167
<b>Területek szerint</b>			(ha)
Véghasználati redukált terület	11891	8879	20770
Növ. fok. gyéritéssel érintett ter.	13817	3579	17396
Törzskiv. gyéritéssel érintett ter.	16525	8436	24961
Tisztítási terület	18546	9885	28431
<b>Fafajcsoportok szerint</b>			(bruttó ezer m <sup>3</sup> )
Tölgy	938	250	1188
Cser	787	188	975
Bükk	607	97	704
Gyertyán	262	91	353
Akác	539	862	1401
Többi kemény lombos	156	48	204
Nemes nyár	400	483	883
Hazai nyár	126	63	189
Többi lágy lombos	180	85	265
Fenyő	754	251	1005
Összesen	4749	2418	7167

Az erdőfelújítás tartalmazza az erdőfelújítást pótló telepítést is.

Összes fakitermelés és az állományok összes folyónövedéke, 2000-2005.



Az oszlopok balról jobbra rendre az erdőtervi fakitermelési lehetőséget, a végrehajtott fakitermeléseket és az összfatermés évi folyónövedékét mutatják. Az oszlopok alsó részében az állami szektor, a felsőben a többi gazdálkodó szerepel.

Forrás: ÁESz „Beszámoló az erdősítésekről és a fakitermelésekről”, ÁESz Adattár

*Az erdeinkből kitermelhető famennyiséget, a tartamos erdőgazdálkodás követelményéből kiindulva, az állami feladatként készített 10 évre szóló erdőtervek határozzák meg. A gazdálkodóknak a fakitermeléseket az erdészeti hatóság évenként engedélyezi és számba veszi a teljesítéseket.*

## ● Fatermékek termelése, fakereskedelem

Erdei fatermékek termelése 2005-ben<sup>1</sup>

	Nettó fakitermelés	
	országos össz. (ezer m <sup>3</sup> )	választékköszetetele (%)
Lemezipari rönk	67541	1,1
Fűrészipari rönk	1180557	19,9
Egyéb fűrészipari alapanyag	382486	6,4
Bányászati faanyag	9374	0,2
Papírfa	452880	7,6
Rostfa	468839	7,9
Egyéb iparifa	237809	4,0
Ipari célú erdei apríték	4140	0,1
Iparifa összesen	2803626	47,2
Tüzifa	3136396	52,8
<b>Összes nettó fakitermelés</b>	<b>5940022</b>	<b>100,0</b>

<sup>1</sup> Országos megoszlás, 66%-os statisztikai felvétel alapján számított érték. Forrás: ÁESz.

Kiemelt faipari termékek termelése 2005-ben<sup>1</sup>

	Mértékegység	Termelt mennyiség
Fenyő fűrészáru	ezer m <sup>3</sup>	81,8
Lombos fűrészáru	"	133,4
Parkett-fűrész	"	36,3
Bútorléc, bútoralkatrész	"	4,8
Rakodólap	"	80,2
Faforgácslap	"	564,5
ebből felületkezelt	"	470,5
Cementkötésű faforgácslap	"	27,6
Farostlemez	"	49,0
ebből felületkezelt	"	31,9
Sík- és idomprésselt rétegelt falemez	"	40,2
Furnér	millió m <sup>2</sup>	42,9
Parketta	ezer m <sup>2</sup>	2243,6
Gyufa	millió doboz	168,0

<sup>1</sup> Az FVM által adatszolgáltatásra kijelölt nagy- és középjuzemek adatai alapján. Forrás: ÁESz.

Külkereskedelmi forgalom 2005-ben

	Kivitel	Behozatal (millió Ft)	Egyenleg
Erdei fatermékek	13269	4954	8315
Fűrészipari termékek	16602	38280	-21678
Lemezipari termékek	31180	34692	-3512
Vegyes faipari termékek	44061	23654	20407
<b>Fatermékek összesen</b>	<b>105111</b>	<b>101579</b>	<b>3532</b>
Cellulóz- és papíripari termékek	142280	239590	-97310
<b>Mindösszesen</b>	<b>247392</b>	<b>341169</b>	<b>-93778</b>

Forrás: ÁESz, 2005. XII. 31.

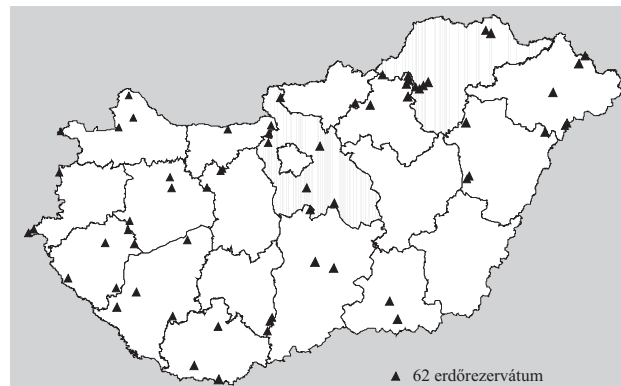
## ● Erdő és természetvédelem

Védett erdők elsődleges rendeltetés szerint

	Terület (ha)
Fokozottan védett természeti területen lévő erdő	61543,8
Védett természeti területen lévő erdő	321228,2
Erdőrezervátumok	7567,9
Történelmi emlékhelyen lévő erdő	473,9
<b>Védett erdők összesen</b>	<b>390813,8</b>

Forrás: ÁESz Adattár, 2006.1.1.

Erdőrezervátumok Magyarországon



A 839019 ha országos jelentőségű védett természeti terület (nemzeti parkok, tájvédelmi körzetek, természetvédelmi területek) 47%-át borítja erdő.

Forrás: KvVM Természetvédelmi Hivatala, 2005. XII. 31.

## ● Intézményrendszer

Erdészeti igazgatás:



Erdőgazdálkodásban érintett további kiemelt szakhatóságok:

- FVM OMMI Erdészeti Osztály  
Erdészeti szaporítóanyag felügyelete
- KvVM Természetvédelmi Hivatala Erdészeti és Tájvédelmi Főosztály  
Védett természeti területeken lévő erdőkben a természetvédelem hatósági felügyelete

Tudományos kutatás:

Erdészeti Tudományos Intézet (ERTI), Budapest  
Nyugat-Magyarországi Egyetem (NyME), Sopron

Szakképzés:

- Felsőfokú: Nyugat-Magyarországi Egyetem, Sopron
- Középfokú erdészeti képzés: Szeged, Sopron, Mátrafüred, Barcs
- Erdészeti szakmunkásképzés: Ásotthalom, Szöcsénypuszta, Piliscsaba, Miskolc, Somogyzsiffta

Kiadásért felel: Csóka Péter főosztályvezető, FVM Természeti Erőforrások Főosztálya, www.fvm.hu  
Összeállította: Wisnovszky Károly mb. főigazgató, Állami Erdészeti Szolgálat, www.aesz.hu  
Szerkesztette: Rónai András, Kotték Péter, dr. Pluzsik András Fotók: Ruttkay László



ERDŐVAGYON,  
ERDŐ- ÉS  
FAGAZDÁLKODÁS

Magyarországon



Kiadja a

FÖLDMŰVELÉSÜGYI ÉS VIDÉKFEJLESZTÉSI MINISZTERIUM  
Természeti Erőforrások Főosztálya  
Erdészeti Osztály

Budapest, 2006.

## ● A magyar erdészet újkori történetének legfontosabb dátumai

1791	Az Országgyűlés megalkotja az első feudális erdőtörvényt.
1879	Kihirdetik az első modern polgári erdőtörvényt.
1920	Az első világháborút lezáró békeszerződés következtében az ország elveszíti erdeinek 84%-át, az erdősültség 26%-ról 12%-ra csökken
1935	Az 1935. évi IV. törvények kihirdetésével érvénybe lép az ország megváltozott természetföldrajzi viszonyainak megfelelő erdőtörvény és egyben az első magyar természetvédelmi törvény.
1936	Magyarország rendezti a II. Erdészeti Világkongresszust és a IUFRO IX. kongresszusát.
1945	A 100 kat. holdnál nagyobb magánerdőket államosítják, ill. a 10-100 kat. hold nagyságúakat állami kezelés alá vonják.
1959-60	Az erdőbirtokossági társulatokat leépítik, az erdők kb. 30%-a szövetkezeti tulajdonba kerül.
1961	Megjelenik a szocialista tulajdonformára alapozott 1961. évi VII. törvény az erdőkről és a vadgazdálkodásról.
1996	A rendszerváltást követően az erdőknek kb. 40%-a magánosításra kerül, a többcélú tartamos erdőgazdálkodás törvényi szabályozásához az Országgyűlés elfogadja az erdőről és a erdő védelméről szóló 1996. évi LIV. törvényt.

## ● Az erdészeti politika jelenlegi főbb célkitűzései

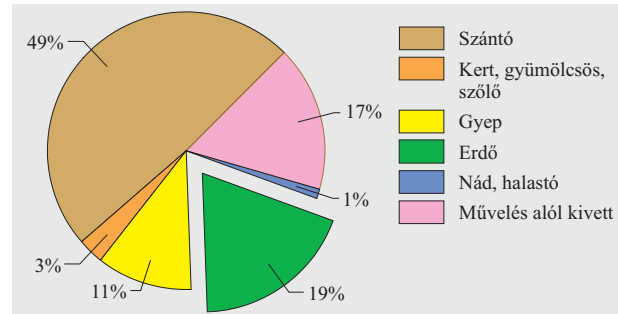
- Az erdők környezeti, gazdasági és szociális szolgáltatásainak hosszú távon való biztosítása többcélú, tartamos (fenntartható) erdőgazdálkodással.
- A fenntartható gazdálkodáshoz fűződő társadalmi érdekek és a tulajdonosi, ill. a gazdálkodói érdekek közötti összhang megteremtése.
- Óshonos fafajokból álló természetes vagy a természeteshez közelálló erdőterületek megőrzése, területüknek a termőhelyi tényezők függvényében történő növelése.
- Erdőtelepítéssel az erdőterület növelése mintegy 26-27%-os erdősültségi szint eléréséig.

## ● Összefoglaló adatok

Az ország teljes területe	ezer ha	9303,0
A lakosság száma	millió fő	10,1
Erdőterület (adattárban nyilvántartott)	ezer ha	1853,2
Erdősültség	%	19,9
Ezer lakosra jutó erdőterület	ha/ezer fő	183,9
Erdőgazdálkodási célú terület	ezer ha	1983,3
Az erdők élőfakészlete	millió br. m <sup>3</sup>	341,4
Az erdők évi bruttó folyónövedéke	millió m <sup>3</sup> /év	13,7
Fakitermelés összesen	millió br. m <sup>3</sup>	7,2
Véghasználat összesen	millió br. m <sup>3</sup>	5,0
Véghasználati rendeltetésű terület	ezer ha	20,8
Erdőfelújítás (elsőkvitel) évente	ezer ha	19,7
Erdőtelepítés (elsőkvitel) évente	ezer ha	7,7
Erdőterv szerint kezelt erdők	%	100,0

Források: Központi Statisztikai Hivatal (KSH) 2006.I.1., Állami Erdészeti Szolgálat (ÁESz) Országos Erdőállomány Adattár 2006.I.1., ÁESz "Beszámoló az erdősítésekről és a fakitermelésekről a 2005. évben"

## ● A földterület művelési ágak szerint



Forrás: KSH, 2006.V.31-i állapot. Az adatok a KSH országos reprezentatív mintavételes felméréseiből származnak, ezért kis mértékben eltérnek az Országos Erdőállományi Adattár megfelelő adataitól.

## ● Erdőgazdálkodási célú terület az Országos Erdőállomány Adattár szerint

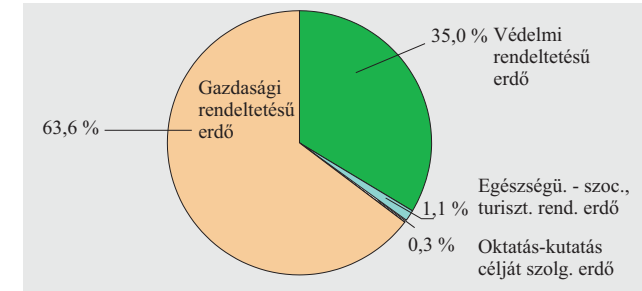
2006. I. 1-i állapot	(ezer ha)	területarány (%)
Erdőterület (faállománnyal borított vagy erdősítésre kötelezett területek)	1853,2	19,9
Egyéb erdőgazdasági célú területek (csemeterkek, nyiladékok, állandó tisztások, stb.)	130,1	1,4
Összes erdőgazdálkodási célú terület	1983,3	21,3

## ● Erdőterület és tulajdonmegoszlás megyénként

Megeye	Közig. terület (km <sup>2</sup> )	Erdőterület (km <sup>2</sup> )	Erdősültség (%)	Erdőgazd. célú (km <sup>2</sup> )	Állami (%)	Közöségi (%)	Magán (%)	Nem ismert (%)
Pest és Budapest	6918	1653	23,9	1772	60,8	1,2	37,9	0,0
Közép-Magyarország	6918	1653	23,9	1772	60,8	1,2	37,9	0,0
Fejér	4359	540	12,4	621	73,2	1,9	24,9	0,0
Komárom-Esztergom	2265	607	26,8	654	81,7	0,6	17,7	0,0
Veszprém	4493	1315	29,3	1519	63,5	0,4	36,0	0,2
Közép-Dunántúl	11117	2462	22,1	2794	70,1	0,8	29,1	0,1
Győr-Sopron-Moson	4208	811	19,3	900	69,8	0,4	29,8	0,0
Vas	3336	934	28,0	985	50,3	0,4	49,3	0,0
Zala	3784	1140	30,1	1214	54,3	0,3	44,9	0,5
Nyugat-Dunántúl	11328	2886	25,5	3099	57,3	0,4	42,1	0,2
Baranya	4430	1081	24,4	1137	54,5	1,2	44,2	0,1
Somogy	6036	1713	28,4	1831	57,0	0,7	42,3	0,1
Tolna	3703	644	17,4	690	56,4	0,4	43,2	0,0
Dél-Dunántúl	14169	3438	24,3	3659	56,1	0,8	43,0	0,1
Borsod-A-Z.	7247	2001	27,6	2099	61,3	1,1	36,6	1,1
Heves	3637	852	23,4	889	61,0	0,4	38,6	0,0
Nógrád	2546	961	37,7	998	56,2	0,2	43,6	0,0
Észak-Magyarország	13430	3814	28,4	3986	59,9	0,7	38,8	0,6
Hajdú-Bihar	6211	651	10,5	690	46,8	1,0	52,2	0,0
Jász-Nagykun-Szolnok	5582	315	5,7	340	42,3	8,2	49,6	0,0
Szabolcs-Szatmár-B.	5936	1097	18,5	1133	29,4	1,4	69,1	0,1
Észak-Alföld	17729	2063	11,6	2163	36,9	2,3	60,8	0,1
Bács-Kiskun	8445	1634	19,3	1736	48,5	0,6	50,8	0,0
Békés	5631	246	4,4	268	61,0	3,1	35,2	0,7
Csongrád	4263	337	7,9	357	51,1	1,3	47,6	0,0
Dél-Alföld	18339	2217	12,1	2360	50,3	1,0	48,6	0,1
<b>Összesen</b>	<b>93030</b>	<b>18532</b>	<b>19,9</b>	<b>19833</b>	<b>56,5</b>	<b>0,9</b>	<b>42,4</b>	<b>0,2</b>

Forrás: ÁESz Adattár, 2006.I.1. A „nem ismert” kategóriába a rendszerváltozást követő magánosítások során erdőgazdálkodóknak még be nem jelentkezett tulajdonosok területei tartoznak. A rendszerváltozás előtt a magánerdők aránya nem érte el az 1%-ot.

## ● Az erdőterület megoszlása elsődleges rendeltetés szerint

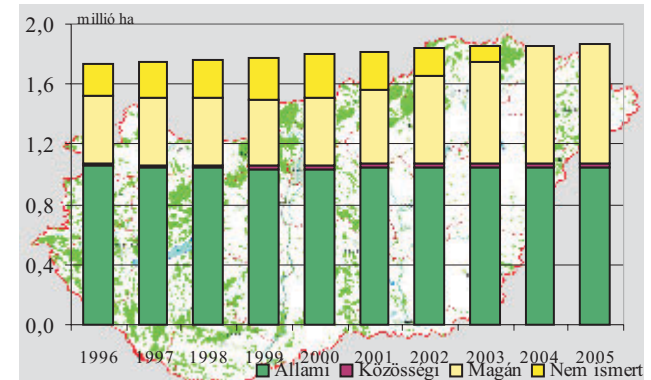


Forrás: ÁESz Adattár 2006.I.1.

A védelmi rendeltetésű erdőkhöz tartoznak: a talajvédelmi, a vadvédelmi, a vízvédelmi, a településvédelmi stb. védő erdők, valamint a védett erdők (pl. védett természeti területen lévő erdők). Területük és arányuk folyamatosan növekszik.

## ● Az erdőterület változása, erdőtelepítések

Az erdőterület változása, 1996-2005<sup>1</sup>



<sup>1</sup>Az 1996/LIV. Trv. alkalmazását követően. Forrás: ÁESz.

Az erdőterület aránya 1938-2005 között 11,9%-ról 19,9%-ra nőtt.

## Erdőtelepítések alakulása az elmúlt években (elsőkvitelek)

Tenyésztési év	Állami szektor	Többi gazdálkodó	Országos összesen
	(ha)		
1996-1997	401	7918	8319
1997-1998	392	7812	8204
1998-1999	446	8262	8708
1999-2000	372	9418	9790
2000-2001	665	12472	13137
2001-2002	755	14075	14830
2002-2003	899	11116	12015
2003-2004	437	7137	7574
2004-2005	628	7029	7657

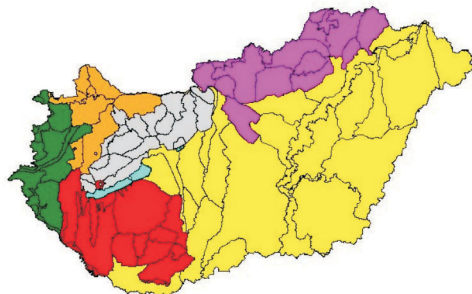
Forrás: ÁESz „Beszámoló az erdősítésekről és a fakitermelésekről a 2005. évben”

## Termőhelyi tényezők

Tengerszint feletti magasság szerinti megoszlás (%)	Erdészeti klímazónák szerinti megoszlás (%)		
- 150m	41,4	Bükkös klíma	8,7
151 - 350m	45,8	Gyertyános-tölgyes klíma	38,5
351 - 750m	12,4	Kocsánytalan tölgyes és cseres klíma	27,7
751 - 1015m	0,4	Erdőszytepp klíma	25,1

Forrás: ÁESz Adattár 2006.I.1.

## Magyarország erdészeti tájbeosztása

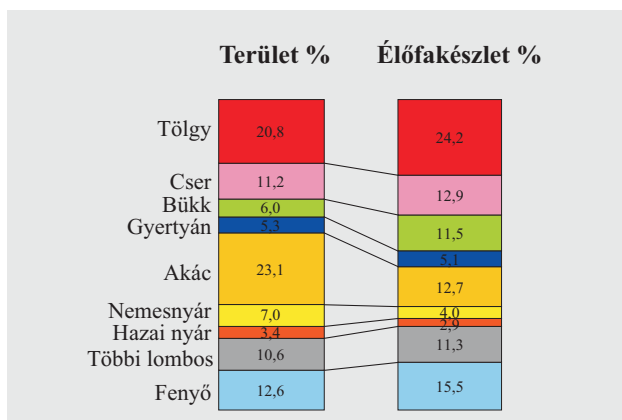


57 erdészeti táj és 6 nagytáj a 2004. februárjában életbe lépett módosítás alapján.

	A nagytájakra eső erdőterület (%)	A nagytájak erdősisége (%)
Nyugat-Dunántúl	9,7	34,2
Dél-Dunántúl	17,6	28,2
Kisalföld	4,0	14,7
Dunántúli-középhegység	14,6	39,1
Északi-középhegység	22,1	37,5
Nagyalföld	32,0	12,6

Forrás: ÁESz Adattár 2006.I.1.

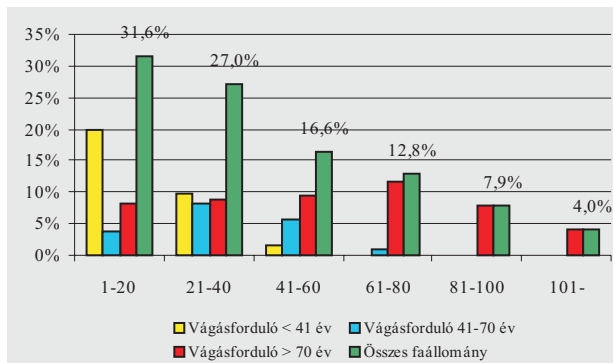
## Fafajmegoszlás



Forrás: ÁESz Adattár 2006.I.1.

Az erdőterület 57 %-át őshonos fafajok, 43%-át idegenföldi, meghonosított fafajok (akác, vörös tölgy, fenyők) vagy klónozott fajták (nemesnyarak) foglalják el.

## Területmegoszlás korosztályok szerint

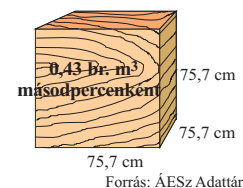


Forrás: ÁESz Adattár 2006.I.1.

## Évi folyónövedék és az élőfakészlet változása

A folyónövedék fafajmegoszlása (%)	
Tölgy	20,5
Cser	8,7
Bükk	7,4
Akác	22,4
Többi kemény lombos	9,4
Nyár	12,1
Többi lágy lombos	6,1
Fenyő	13,5

A hazai erdőkben képződő összes folyónövedék: 13,7 millió bruttó m<sup>3</sup> évente.

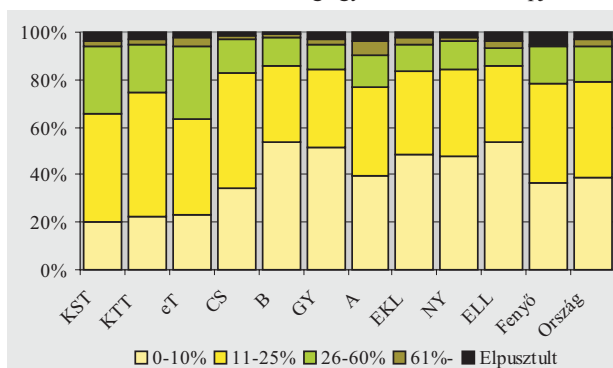


Forrás: ÁESz Adattár

Az élőfakészlet változása (millió m <sup>3</sup> )			
2001.I.1.	326,4	2004.I.1.	334,3
2002.I.1.	328,8	2005.I.1.	337,0
2003.I.1.	330,9	2006.I.1.	341,4

## Égésügyi állapot 2005-ben

Levélvesztés az ICP Forests megfigyelési rendszer alapján

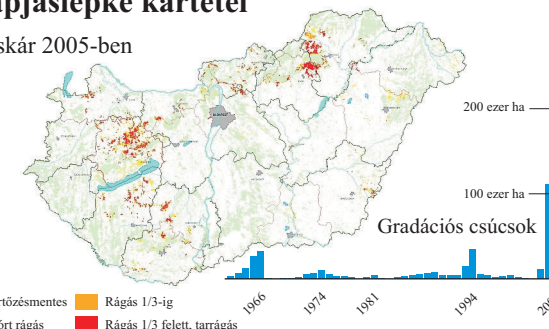


Forrás: ÁESz Egészségi Állapot Adattár, 2005.

Jellemzően nem változott az erdők egészségi állapota. Az egészséges és az erősen károsított mintafák száma némileg csökkent, a veszélyeztetetteké nőtt.

## Gyapjaslepke kártétel

Rágaskár 2005-ben



Forrás: ÁESz és Erdészeti Tudományos Intézet  
További információ: <http://www.ertip11.axelero.net/gyapjaslepke/mainpage.html>

2006-ban központi költségvetésből közel 100 millió forintot fordítottak a gyapjaslepke kártétele elleni védekezésre. Szakértői előrejelzések szerint ebben az évben a gradáció összeomlására lehet számítani.

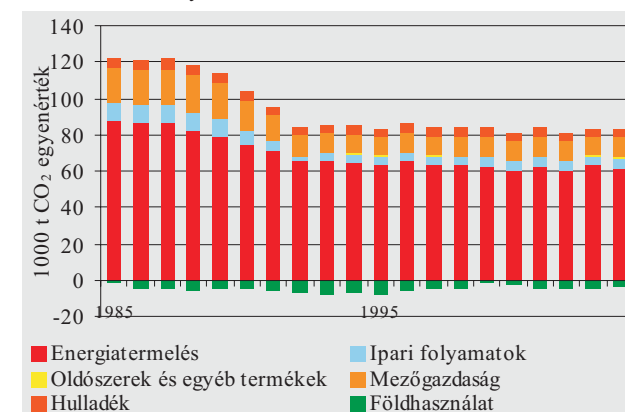
## Erdősítésekben keletkezett vadkár

Tenyésztési év	Mennyiségi kár (ha)	Minőségi kár (ha)
1998-1999	226	4987
1999-2000	313	4807
2000-2001	715	5219
2001-2002	475	5944
2002-2003	427	6470
2003-2004	610	5565
2004-2005	282	5871

Forrás: ÁESz Erdősítések műszaki átvételi jegyzőkönyvei (E-lapok)

## Üvegházhatású gázok

Kibocsátás és elnyelés szektoronként



Forrás: KvVM, üvegházhatású gáz kibocsátási leltár (NIR 2006)

A földhasználati szektor magában foglalja az erdőgazdálkodás, a szántóföldi és legelőgazdálkodás és az újratelepítés területeit. Az erdőben öt széntárolót tart számon a Kyotoi Jegyzőkönyv: földfeletti biomassa, földalatti biomassa, avar, holtfa, talaj.