

Fatermékek termelése, fakereskedelem

Erdei fatermékek termelése 2004-ben

	Nettó fakitermelés	
	országos össz. (ezer m ³)	választékösszetétele (%)
Lemezipari rönk	75258	1,3
Fűrészipari rönk	1127700	19,9
Egyéb fűrészipari alapanyag	372017	6,6
Bányászati faanyag	12117	0,2
Papírfa	653267	11,6
Rostfa	555391	9,8
Egyéb iparifa	186796	3,3
Ipari célú erdei apríték	5365	0,1
Iparifa összesen	2987911	52,8
Tűzifa	2672047	47,2
Összes nettó fakitermelés	5659958	100,0

¹ Országos megoszlás, 66%-os statisztikai felvétel alapján számított érték. Forrás: ÁESZ.

Kiemelt faipari termékek termelése 2004-ben¹

	Mértékegység	Termelt mennyiség
Fenyő fűrészárú	ezer m ³	80,6
Lombos fűrészárú	"	118,6
Parkett-fűrész	"	45,5
Bútorléc, bútoralkatrész	"	5,7
Rakodólap	"	152,1
Faforgácslap	"	520,8
ebből felületkezelt	"	398,7
Cementkötésű faforgácslap	"	22,5
Farostlemez	"	52,8
ebből felületkezelt	"	24,5
Sík- és idomprésselt rétegelt falemez	"	23,7
Furnér	millió m ²	42,9
Parketta	ezer m ²	2443,5
Gyufa	millió doboz	170,0

¹ Az FVM által adatszolgáltatásra kijelölt nagy- és középzemek adatai. Forrás: ÁESZ.

Külkereskedelmi forgalom 2003-ban

	Kivitel	Behozatal	Egyenleg
Erdei fatermékek	18623	16658	1965
Fűrészipari termékek	21033	44872	-23839
Lemezipari termékek	23822	36167	-12345
Vegyés faipari termékek	45965	23114	22851
Fatermékek összesen	109443	120811	-11368
Cellulóz- és papiripari termékek	124201	240650	-116449
Mindösszesen	233644	361461	-127817

Forrás: ÁESZ, 2003. XII. 31.

Erdő és természetvédelem

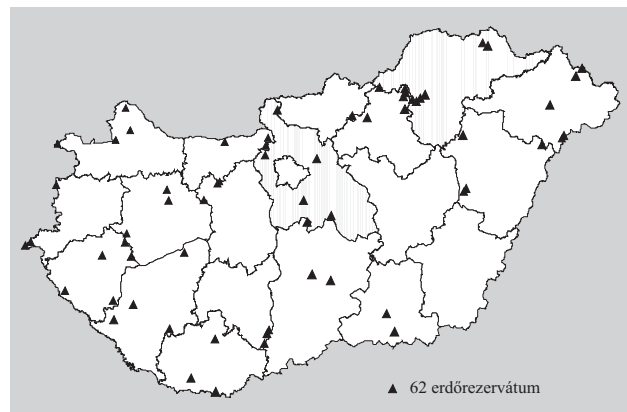
Védett természeti területek

	Összes terület (ezer hektár)	Ebből erdő
Nemzeti parkok (10)	484,5	204,5
Tájvédelmi körzetek (36)	316,5	171,0
Természetvédelmi területek (142)	27,6	12,0
Országos jelentőségű védett területek	828,5	387,5

Forrás: KvVM Természetvédelmi Hivatala, 2004. IX.

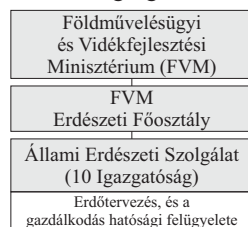
Az országos jelentőségű összes védett természeti terület 47%-át borítják erdők. Ezekben az erdőkben a gazdálkodási korlátozásokat "A természet védelméről" szóló 1996. évi LIII. törvény tartalmazza.

Erdőrezervátumok Magyarországon:



Intézményrendszer

Erdészeti igazgatás:



Erdőgazdálkodásban érintett további kiemelt szakhatóságok:

- FVM OMMI Erdészeti Osztály Erdészeti szaporítóanyag felügyelete
- FVM Vadászati, Halászati és Vízgazdálkodási Főosztály Vadgazdálkodás hatósági felügyelete
- KvVM Természetvédelmi Hivatala Erdészeti és Tájvédelmi Főosztály Védett természeti területeken lévő erdőkben a természetvédelem hatósági felügyelete

Tudományos kutatás:

Erdészeti Tudományos Intézet (ERTI), Budapest
Nyugat-Magyarországi Egyetem (NyME), Sopron

Szakképzés:

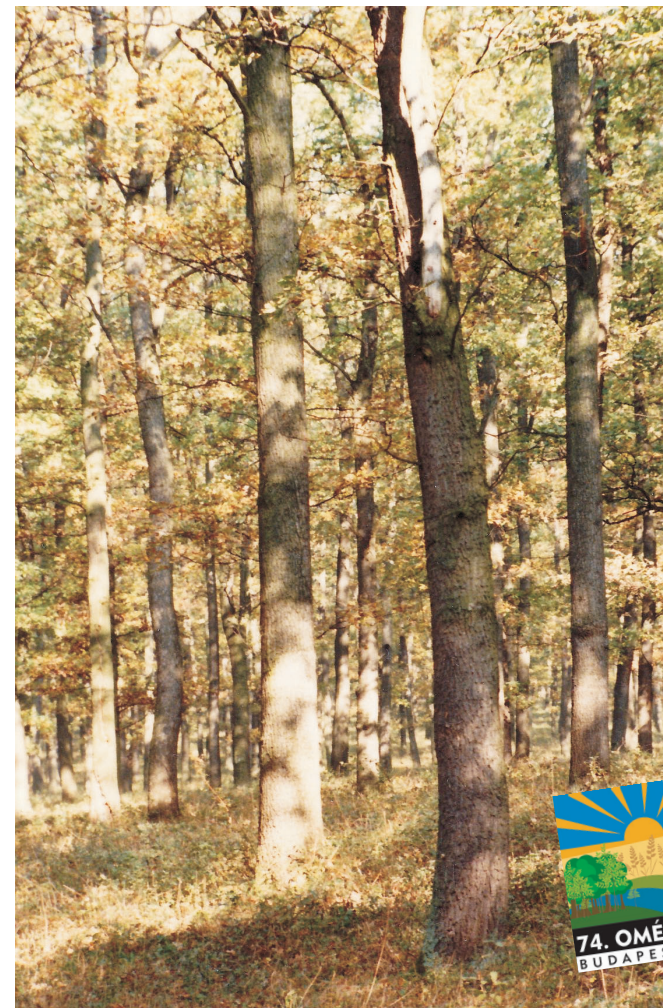
- Felsőfokú: Nyugat-Magyarországi Egyetem, Sopron
Középfokú erdészeti képzés: Szeged, Sopron, Mátrafüred, Barcs
Erdészeti szakmunkásképzés: Ásotthalom, Szőcsénypuszta, Piliscsaba, Miskolc

Kiadásért felel: Klemencsics András főosztályvezető, FVM Erdészeti Főosztálya, <http://www.fvm.hu>
Összeállította: Wisnovszky Károly mb. főigazgató, Állami Erdészeti Szolgálat, <http://www.aesz.hu>
Szerkesztette: Kottke Péter, dr. Pluzsik András, Mózes Csaba, Fotók: Ruttkay László



ERDŐVAGYON,
ERDŐ- ÉS
FAGAZDÁLKODÁS

Magyarországon



Kiadja a
**FÖLDMŰVELÉSÜGYI ÉS
VIDÉKFEJLESZTÉSI MINISZTERIUM**
Erdészeti Főosztálya
Budapest, 2005.

● A magyar erdészet újkori történetének legfontosabb dátumai

1791	Az Országgyűlés megalkotja az első feudális erdőtörvényt.
1879	Kihirdetik az első modern polgári erdőtörvényt.
1920	Az első világháborút lezáró békeszerződés következtében az ország elveszíti erdeinek 84%-át, az erdősültség 26%-ról 12%-ra csökken
1935	Az 1935. évi IV. törvények kihirdetésével érvénybe lép az ország megváltozott természetföldrajzi viszonyainak megfelelő erdőtörvény és egyben az első magyar természetvédelmi törvény.
1936	Magyarország rendezti a II. Erdészeti Világkongresszust és a IUFRO IX. kongresszusát.
1945	A 100 kat. holdnál nagyobb magánerdőket államosítják, ill. a 10-100 kat. hold nagyságúakat állami kezelés alá vonják.
1959-60	Az erdőbirtokossági társulatokat leépítik, az erdők kb. 30%-a szövetkezeti tulajdonba kerül.
1961	Megjelenik a szocialista tulajdonformára alapozott 1961. évi VII. törvény az erdőkről és a vadgazdálkodásról.
1996	A rendszerváltást követően az erdőknek kb. 40%-a magánosításra kerül, a többcélú tartamos erdőgazdálkodás törvényi szabályozásához az Országgyűlés elfogadja az erdőről és a erdő védelméről szóló 1996. évi LIV. törvényt.

● Az erdészeti politika jelenlegi főbb célkitűzései

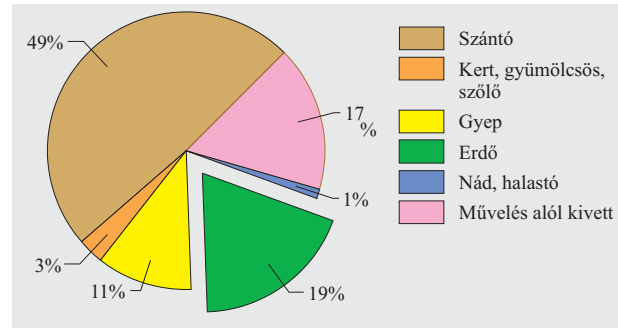
- Az erdők környezeti, gazdasági és szociális szolgáltatásainak hosszú távon való biztosítása többcélú, tartamos (fenntartható) erdőgazdálkodással.
- A fenntartható gazdálkodáshoz fűződő társadalmi érdekek és a tulajdonosi, ill. a gazdálkodói érdekek közötti összhang megteremtése.
- Óshonos fafajokból álló természetes vagy a természeteshez közelálló erdőtársulások megőrzése, területüknek a termőhelyi tényezők függvényében történő növelése.
- Erdőtelepítéssel az erdőterület növelése mintegy 26-27%-os erdősültségi szint eléréséig.

● Összefoglaló adatok

Az ország teljes területe	ezer ha	9303,0
A lakosság száma	millió fő	10,1
Az erdőterület (adattárban nyilántartott)	ezer ha	1842,8
Erdősültség	%	19,8
Ezer lakosra jutó erdőterület	ha/ezer fő	181,8
Erdőgazdálkodási célú terület	ezer ha	1973,6
Az erdők élőkészlete	millió br. m ³	334,3
Az erdők évi bruttó folyónövedéke	millió m ³ /év	12,5
Fakitermelés összesen	millió br. m ³	7,1
Véghasználat összesen	millió br. m ³	4,8
Véghasználati rendeltetésű terület	ezer ha	21,0
Erdőfelújítás (elsőkvivitel) évente	ezer ha	21,5
Erdőtelepítés (elsőkvivitel) évente	ezer ha	7,6
Erdőterv szerint kezelt erdők	%	100,0

Források: Központi Statisztikai Hivatal (KSH) 2004.I.1., Állami Erdészeti Szolgálat (AESz) Országos Erdőállomány Adattár 2005.I.1., AESz "Beszámoló az erdősítésekről és a fakitermelésekről a 2004. évben"

● A földterület művelési ágak szerint



Forrás: KSH, 2004. V.31-i állapot

● Erdőgazdálkodási célú terület az Országos Erdőállomány Adattár szerint

2004. I. 1-i állapot	(ezer ha)	területarány (%)
Erdőterület (faállománnyal borított vagy erdősítésre kötelezett területek)	1836,4	19,7
Egyéb erdőgazdasági célú területek (csemeterkek, nyiladékok, állandó tisztások, stb.)	131,2	1,4
Összes erdőgazdálkodási célú terület	1967,6	21,1

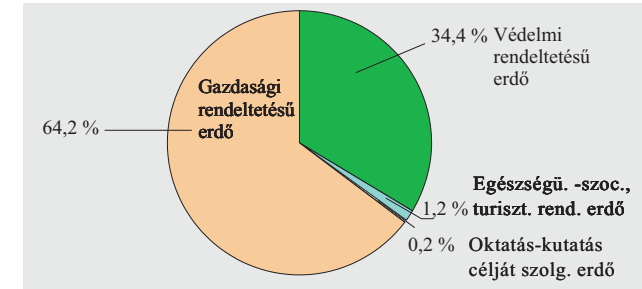
● Erdőterület és tulajdonmegoszlás megyénként

Mege	Közig. terület (km ²)	Erdőterület (km ²)	Erdősültség (%)	Erdőgazd. célú (km ²)	Állami (%)	Közösségi (%)	Magán (%)	Nem ismert (%)
Pest és Budapest	6918	1643	23,8	1762	61,0	1,1	37,5	0,4
Közép Magyarország	6918	1643	23,8	1762	61,0	1,1	37,5	0,4
Fejér	4359	538	12,4	621	74,1	1,2	24,6	0,2
Komárom-Esztergom	2265	607	26,8	655	81,6	0,5	17,7	0,1
Veszprém	4493	1311	29,2	1515	64,3	0,3	35,4	0,0
Közép Dunántúl	11117	2457	22,1	2791	70,7	0,6	28,6	0,1
Győr-Sopron-Moson	4208	807	19,2	897	69,8	0,4	29,8	0,0
Vas	3336	932	27,9	983	50,3	0,4	49,3	0,0
Zala	3784	1132	29,9	1207	54,4	0,3	44,0	1,3
Nyugat Dunántúl	11328	2871	25,3	3087	57,4	0,3	41,7	0,5
Baranya	4430	1078	24,3	1136	54,6	1,2	34,1	10,0
Somogy	6036	1697	28,1	1816	57,4	0,7	35,7	6,3
Tolna	3703	640	17,3	690	56,3	0,4	27,9	15,4
Dél Dunántúl	14169	3415	24,1	3641	56,3	0,8	33,7	9,2
Borsod-A-Z.	7247	1978	27,3	2077	62,2	1,1	28,9	7,8
Heves	3637	850	23,4	887	61,1	0,4	37,7	0,8
Nógrád	2546	956	37,6	994	57,1	0,2	40,9	1,9
Észak Magyarország	13430	3785	28,2	3958	60,7	0,7	33,9	4,7
Hajdú-Bihar	6211	643	10,4	683	46,9	0,9	38,1	14,1
Jász-Nagykun-Szolnok	5582	316	5,7	339	42,3	2,3	46,9	8,5
Szabolcs-Szatmár-B.	5936	1055	17,8	1091	29,8	1,3	53,0	15,8
Észak Alföld	17729	2014	11,4	2113	37,2	1,3	47,3	14,1
Bács-Kiskun	8445	1605	19,0	1706	49,3	0,7	45,5	4,6
Békés	5631	244	4,3	267	60,5	3,1	13,9	22,5
Csongrád	4263	329	7,7	348	51,6	1,4	29,3	17,6
Dél Alföld	18339	2178	11,9	2322	50,9	1,0	39,5	8,5
Összesen	93030	18364	19,7	19676	57,0	0,8	36,8	5,4

Forrás: AESz Adattár, 2004.I.1.

A "nem ismert" kategóriába a rendszerváltozást követő magánosítások során erdőgazdálkodóknak még be nem jelentett tulajdonosok területei tartoznak. A rendszerváltozás előtt a magánerdők aránya nem érte el az 1%-ot.

● Az erdőterület megoszlása elsődleges rendeltetés szerint

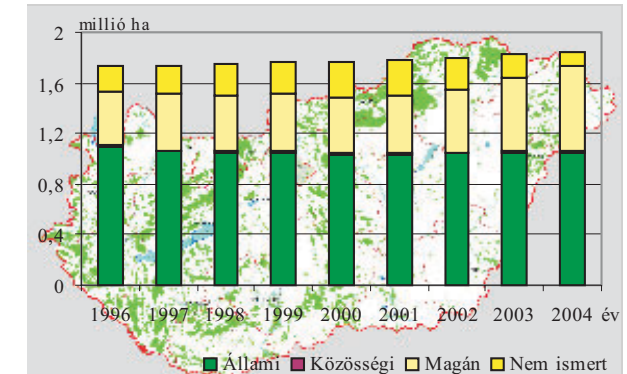


Forrás: AESz "Beszámoló az erdősítésekről és a fakitermelésekről a 2003. évben"

A védelmi rendeltetésű erdőkhöz tartoznak: a talajvédelmi, a vadvédelmi, a vízvédelmi, a településvédelmi stb. védő erdők, valamint a védett erdők (pl. védett természeti területen lévő erdők). Területük és arányuk évtizedek óta növekvő tendenciát mutat.

● Az erdőterület változása, erdőtelepítések

Az erdőterület változása, 1996-2004¹



¹Az 1996/LIV. Trv. alkalmazását követően. Forrás: AESz.

Az erdőterület aránya 1938-2004 között 11,9%-ról 19,7%-ra nőtt.

Erdőtelepítések alakulása az elmúlt években (elsőkvivitelek)

Tenyésztési év	Állami szektor	Többi gazdálkodó	Országos összesen
	(ezer ha)		
1995-1996	0,4	6,2	6,6
1996-1997	0,4	7,9	8,3
1997-1998	0,4	7,8	8,2
1998-1999	0,4	8,3	8,7
1999-2000	0,4	9,4	9,8
2000-2001	0,3	12,8	13,1
2001-2002	0,4	14,4	14,8
2002-2003	0,3	11,7	12,0
2003-2004	0,4	7,2	7,6

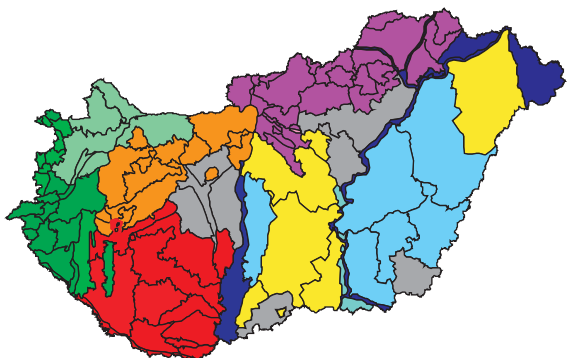
Forrás: AESz "Beszámoló az erdősítésekről és a fakitermelésekről a 2004. évben"

Termőhelyi tényezők

Tengerszint feletti magasság szerinti megoszlás (%)	Erdészeti klímazónák szerinti megoszlás (%)		
- 150m	41,4	Bükkös klíma	8,7
151 - 350m	45,8	Gyertyános-tölgyes klíma	38,5
351 - 750m	12,4	Kocsánytalan tölgyes és cseres klíma	27,7
751 - 1015m	0,4	Erdősztepp klíma	25,1

Forrás: ÁESz Adattár 2004.I.1.

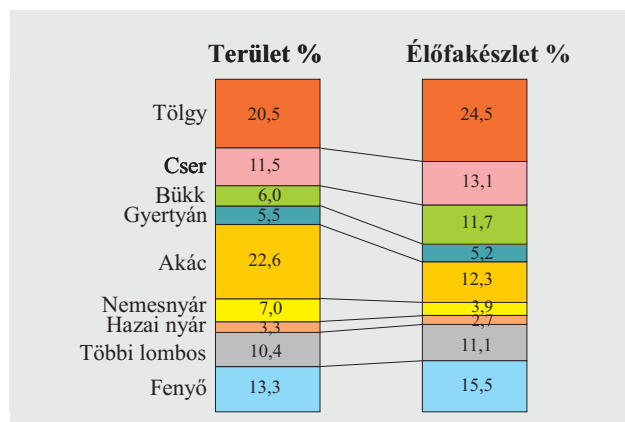
Magyarország erdőgazdasági tájai



Tájcsoporthoz eső erdőterület aránya (%)			
Nyugat-Dunántúl	11,3	Nagyalföldi ártér és lápvidék	4,6
Dél-Dunántúl	17,1	Nagyalföldi homokvidék	19,6
Kisalföld	4,4	Nagyalföldi szikes vidék	3,5
Dunántúli középhegység	14,3	Nagyalföldi löszvidék	2,4
Északi középhegység	22,8		100,0

Forrás: ÁESz Adattár 2004.I.1.

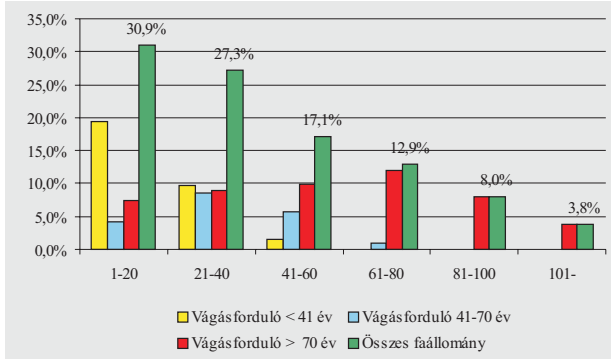
Fafajmegoszlás



Forrás: ÁESz Adattár 2004.I.1.

Az erdőterület 56 %-át őshonos fajok, 44%-át idegenföldi, meghonosított fajok (akác, vörös tölgy, fenyők) vagy klónozott fajták (nemesnyárak) foglalják el.

Területmegoszlás korosztályok szerint

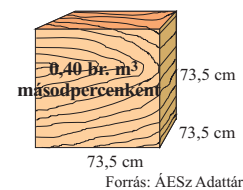


Forrás: ÁESz Adattár 2004.I.1.

Évi folyónövedék és az élőfakészlet változása

A folyónövedék fafajmegoszlása (%)	
Tölgy	20,1
Cser	8,1
Bükk	7,0
Akác	23,0
Többi kemény lombos	8,2
Nyár	12,3
Többi lágy lombos	6,4
Fenyő	14,9

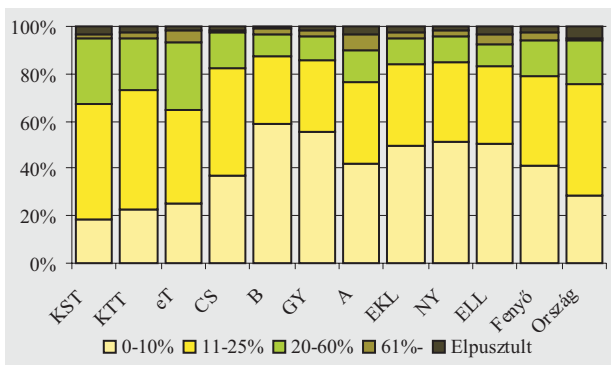
A hazai erdőkben képződő összes folyónövedék: 12,5 millió bruttó m³ évente.



Az élőfakészlet változása (millió m ³)			
2000.I.1.	325,2	2003.I.1.	330,9
2001.I.1.	326,4	2004.I.1.	334,3
2002.I.1.	328,8		

Égésügyi állapot 2004-ben

Levélvesztés az ICP Forests megfigyelési rendszer alapján

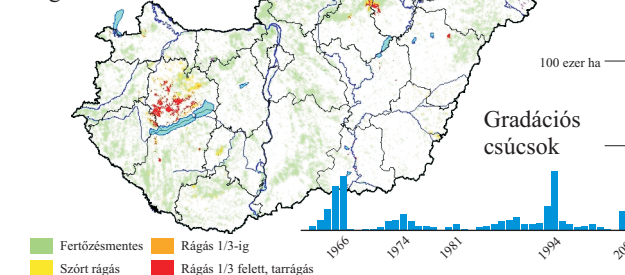


Forrás: ÁESz Egészségi Állapot Adattár, 2004.

Jellemzően nem változott az erdők egészségi állapota. A csapadékosabb időjárásnak köszönhetően az erdők üdebb képet mutattak.

Gyapjaslepke kártétel

Rágaskár 2004-ben



Forrás: ÁESz és Erdészeti Tudományos Intézet
További információ: <http://www.ertip1.axelero.net/gyapjaslepke/mainpage.html>

2005-ben központi költségvetésből közel 450 millió forintot fordítottak a gyapjaslepke kártétele elleni védekezésre, összesen kb. 40 ezer ha-on. Jelentős a gazdálkodói szerepvállalás a védekezés finanszírozásában: 14 ezer ha-on 50%-os önrészt álltak.

Vadállomány és vadászat

2003-ra becsült vadállomány és éves kilövés

Régió	Gím	Dám	Őz	Muflon	Vad-disznó (db)	Mezei nyúl	Fácán	Fogoly
Közép Magyarország	4387	2022	18247	1920	7055	34580	50266	6252
Közép Dunántúl	17440	2146	35055	3173	16812	25769	62527	3325
Nyugat Dunántúl	20017	1235	41884	208	15038	27105	58515	5078
Dél Dunántúl	24796	8989	52060	270	22416	22944	71371	758
Észak Magyarország	10384	283	31068	3654	14670	59286	85594	8204
Észak Alföld	763	1969	68750	112	4690	210426	248623	13603
Dél Alföld	4836	4289	77370	4	5956	250684	303709	13631
Összesen	82623	20933	324414	9341	86637	630794	880605	50851
Éves kilövés (2003)	43224	8437	76845	2936	81468	102441	391292	2446

Forrás: Agrárgazdasági Kutató és Informatikai Intézet (AKII)

Országos trófeabírálat 2003-ban CIC pontozás szerint

	Összes elbírált (db)	Érmes (db)		
		arany	ezüst	bronz
Szarvas	10265	249	1030	1910
Dám	1721	180	155	198
Őz	29509	296	651	1001
Muflon	793	68	112	105
Vadkan	4744	294	391	694

Forrás: Országos Trófeabírálat Bizottság jelentése

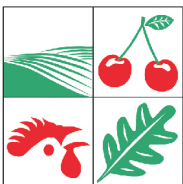
Erdősítésekben keletkezett vadkár

Tenyészeti év	Mennyiségi kár (ha)	Minőségi kár (ha)
1998-1999	226	4987
1999-2000	313	4807
2000-2001	715	5219
2001-2002	475	5944
2002-2003	427	6470
2003-2004	610	5565

Forrás: ÁESz Erdősítések műszaki átvételi jegyzőkönyvei (E-lapok)



ERDŐVAGYON,
ERDŐ- ÉS
FAGAZDÁLKODÁS
Magyarországon



Kiadja a
**FÖLDMŰVELÉSÜGYI ÉS
VIDÉKFEJLESZTÉSI MINISZTERIUM**
Erdészeti Főosztálya
Budapest, 2005.

• Erdősítések (erdőfelújítás és erdőtelepítés)

Erdősítési teljesítések a 2003-2004. tenyészeti évben

	Állami szektor	Többi gazdálkodó (ha)	Összesen
Elsőkivitelek			
Természetes erdőfelújítás magról	2761	653	3414
Természetes erdőfelújítás sarjról	2567	4607	7174
Mesterséges erdőfelújítás	6621	4244	10865
Erdőfelújítás összesen	11949	9504	21453
Erdőtelepítés összesen	437	7137	7574
Elsőkivitelek összesen	12386	16641	29027
Pótlások összesen	6141	5898	12312
Elsőkivitelek és pótlások össz.	18800	22539	41339
Befejezett erdősítések			
Erdőfelújításban	10651	8648	19299
Erdőtelepítésben	553	9749	10302
1 ha befejezett erdősítésre fordított munka			
Erdőfelújításban	1,3	1,3	1,3
Erdőtelepítésben	1,3	1,1	1,1
Üres vágásterület	2032	7362	9394
Felújítási hátralék	1908	9763	11671

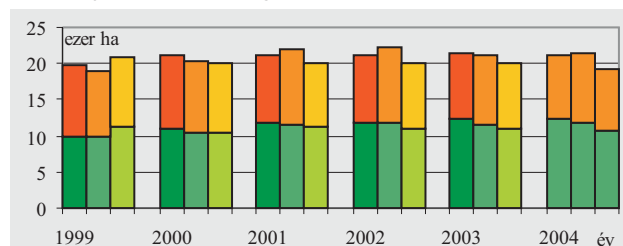
Az erdőfelújítás tartalmazza az erdőfelújítást pótló telepítést is

Célállománytípusok arányai az erdősítésekben (elsőkivitelek)

	Erdő-felújításban	Erdő-telepítésben	Összes erdősítésben
	(ezer ha)		
Tölgyes	0,4	6,2	6,6
Cseres és egyéb kemény lombos	0,4	7,9	8,3
Bükkös	0,4	7,8	8,2
Akác	0,4	8,3	8,7
Nemes nyár és fehér fűz	0,4	9,4	9,8
Hazai nyár és egyéb lágy lombos	0,3	12,8	13,1
Fenyves	0,4	14,4	14,8
Összesen	0,3	11,7	12,0

Forrás: ÁESz "Beszámoló az erdősítésekről és a fakitermelésekről a 2004. évben"

Erdőfelújítási kötelezettségek alakulása, 1999-2004.



A három oszlop balról jobbra rendre a keletkezett kötelezettséget, az elsőkivitelet és a befejezett erdősítések mutatja. Az oszlopok alsó részében az állami szektor, a felsőben a többi gazdálkodó szerepel.

Forrás: ÁESz "Beszámoló az erdősítésekről és a fakitermelésekről a 2004. évben"

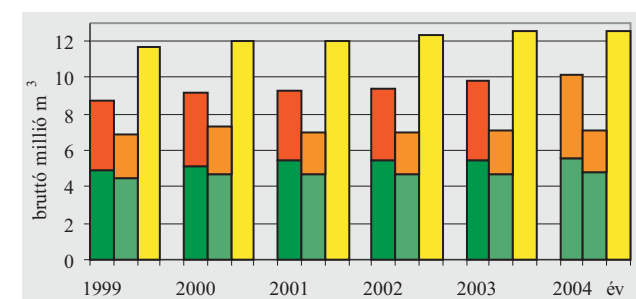
• Bruttó fakitermelés

Bruttó fakitermelési teljesítések a 2004. évben

	Állami szektor	Többi gazdálkodó	Összesen
Használati módok szerint	(bruttó ezer m ³)		
Véghasználat	3139	1702	4841
Növedékfokozó gyérités	583	140	723
Törzskiválasztó gyérités	449	249	698
Tisztítás	206	139	345
Egészségügyi termelés	345	86	431
Egyéb termelés	32	25	57
Összesen	4754	2341	7095
Területek szerint	(ha)		
Véghasználati redukált terület	11983	8857	20840
Növ. fok. gyéritéssel érintett ter.	14756	4039	18795
Törzskiv. gyéritéssel érintett ter.	17895	8895	26790
Tisztítási terület	18836	10132	28968
Fajcsoportok szerint	(bruttó ezer m ³)		
Tölgy	895	224	1119
Cser	832	191	1023
Bükk	628	91	719
Gyertyán	268	88	356
Akác	572	891	1463
Többi kemény lombos	152	41	193
Nemes nyár	468	465	933
Hazai nyár	142	64	206
Többi lágy lombos	172	99	271
Fenyő	625	187	812
Összesen	4754	2341	7095

Az erdőfelújítás tartalmazza az erdőfelújítást pótló telepítést is

Összes fakitermelés és az állományok összes folyónövedéke, 1999-2004.



Az oszlopok balról jobbra rendre az erdőtervi fakitermelési lehetőséget, a végrehajtott fakitermeléseket és az összfatermelés évi folyónövedékét mutatják. Az oszlopok alsó részében az állami szektor, a felsőben a többi gazdálkodó szerepel.

Forrás: ÁESz "Beszámoló az erdősítésekről és a fakitermelésekről", ÁESz Adattár

Az erdeinkből kitermelhető fa mennyiségét, a tartamos erdőgazdálkodás követelményéből kiindulva, az állami feladatként készített 10 évre szóló erdőtervek határozzák meg. A gazdálkodóknak a fakitermeléseket az erdészeti hatóság évenként engedélyezi és számba veszi a teljesítéseket.