

## • Fatermékek termelése, fakereskedelem

Erdei fatermékek termelése 2001-ben

	Nettó fakitermelés választékösszetétele <sup>1/</sup> [%]
Lemezipari rönk	1,9
Fűrészipari rönk	22,7
Egyéb fűrészipari alapanyag	8,4
Bányászati faanyag	1,0
Papírfa	10,2
Rostfa	10,8
Egyéb iparifa	5,1
Iparifa összesen	60,1
Tüzifa	39,9
<b>Összes nettó fakitermelés</b>	<b>100,0 = 5811,0 ezer m<sup>3</sup></b>

<sup>1/</sup> Országos megoszlás, 71 %-os statisztikai felvétel alapján számított értékek  
Forrás: AESz

## Kiemelt faipari termékek termelése 2001-ben<sup>1/</sup>

Termék megnevezése	Egység	Termelt mennyiség
Fenyő fűrészáru	ezer m <sup>3</sup>	75,1
Lombos fűrészáru	"	144,5
Parkett-fríz	"	62,1
Bútorléc	"	4,4
Rakodólap	"	42,3
Parketta	1000 m <sup>2</sup>	2763,5
Faforgácslap	ezer m <sup>3</sup>	485,2
ebből felületkezelt faforgácslap	"	398,8
Cementkötésű faforgácslap	"	27,2
Farostlemez	"	59,9
ebből felületkezelt farostlemez	"	20,3
Sík és idompréselt réteglemez	"	5,8
Furnér	millió m <sup>2</sup>	22,6
Gyufa	millió doboz	252

<sup>1/</sup> FVM által adatszolgáltatásra kijelölt nagy- és közepüzemek adatai  
Forrás: AESz

## Külkereskedelmi forgalom 2001-ben

	Kivitel	Behozatal	Egyenleg
		millió Ft	
Erdei fatermékek	17037	5812	11225
Fűrészipari termékek	18973	32815	- 13842
Lemezipari termékek	22854	26239	- 3385
Vegyes faipari termékek	48277	19985	28292
<b>Fatermékek összesen</b>	<b>107141</b>	<b>84851</b>	<b>22290</b>
Cellulóz- és papíripari termékek	116890	224326	-107436
<b>Mindösszesen</b>	<b>224031</b>	<b>309177</b>	<b>- 85146</b>

Forrás: AESz, 2001. XII. 31.

## • Erdő és természetvédelem

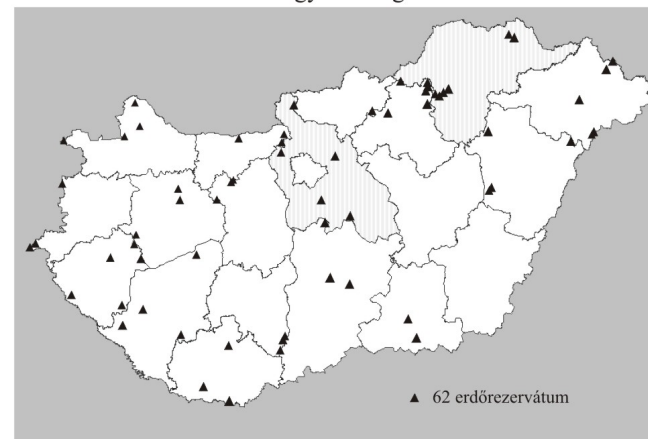
Védett természeti területek

	Összes terület	Ebből erdő
		ezer ha
Nemzeti parkok (9)	440,8	173,4
Tájvédelmi körzetek (38)	349,3	191,3
Természetvédelmi területek (142)	25,9	10,5
<b>Országos jelentőségű védett területek</b>	<b>816,0</b>	<b>375,2</b>

Forrás: KöM Természetvédelmi Hivatala, 2001

Az országos jelentőségű összes védett természeti terület 46 %-át borítják erdők. Ezekben az erdőkben a gazdálkodási korlátozásokat "A természet védelméről" szóló 1996. évi LIII. törvény tartalmazza.

Erdőrezervátum hálózat Magyarországon



## • Intézményrendszer

Erdészeti igazgatás:



Erdőgazdálkodásban érintett további  
kiemelt szakhatóságok:

- FVM OMMI Erdészeti Osztály  
Erdészeti szaporítóanyag felügyelete
- FVM Vadgazdálkodási és Halászati  
Főosztály  
Vadgazdálkodás hatósági felügyelete
- KvVM Természetvédelmi Hivatala -  
9 Nemzeti Park Igazgatóság  
Védett természeti területeken lévő  
erdőkben a természetvédelem hatósági  
felügyelete

Tudományos kutatás: Erdészeti Tudományos Intézet (ERTI), Budapest  
Nyugat-Magyarországi Egyetem, Sopron

Szakképzés:

- Felsőfokú: Nyugat-Magyarországi Egyetem, Sopron
- Középfokú erdészsképzés: Szeged, Sopron, Mátrafüred, Barcs
- Erdészeti szakmunkásképzés: Ásotthalom, Szécsénypuszta, Piliscsaba,  
Miskolc

Kiadásért felel: Barátossy Gábor elnök, FVM Erdészeti Hivatala, internet: www.fvm.hu  
Összeállította: Állami Erdészeti Szolgálat, főigazgató: Csóka Péter,  
szerkesztette: Szabó Péter, fotók: Detrich M., Balogh L.  
Készült magyar, angol, német nyelven  
Nyomda: HTSART

# ERDŐVAGYON, ERDŐ- ÉS FAGAZDÁLKODÁS MAGYARORSZÁGON



Kiadja:  
**Földművelésügyi és Vidékfejlesztési  
Minisztérium  
Erdészeti Hivatala**  
Budapest, 2002

## A magyar erdészet újkori történetének legfontosabb dátumai

1791	az Országgyűlés megalkotja az első feudális erdőtörvényt,
1879	kihirdetik az első modern polgári erdőtörvényt,
1920	az első világháborút lezáró békeszerződés következtében az ország elveszíti erdeinek 84 %-át, az erdőszültség 26 %-ról 12 %-ra csökken,
1935	az 1935. évi IV. törvénycikk kihirdetésével érvénybe lép az ország megváltozott természetföldrajzi viszonyainak megfelelő erdőtörvény és egyben az első magyar természetvédelmi törvény,
1936	Magyarország rendezti a II. Erdészeti Világkongresszust és a IUFRO IX. kongresszusát,
1945	a 100 kat. holdnál nagyobb magánerdőket államosítják, ill. a 10-100 kat. hold nagyságúakat állami kezelés alá vonják,
1959-60	az erdőbirtokossági társulatokat leépítik, az erdők kb. 30 %-a szövetkezeti tulajdonba kerül,
1961	megjelenik a szocialista tulajdonformára alapozott 1961. évi VII. törvény az erdőkről és a vadgazdálkodásról,
1996	a rendszerváltást követően az erdőknek kb. 40 %-a magánosításra kerül, a többcélú tartamos erdőgazdálkodás törvényi szabályozásához az Országgyűlés elfogadja az erdőről és a erdő védelméről szóló 1996. évi LIV. törvényt.

## Az erdészeti politika jelenlegi főbb célkitűzései

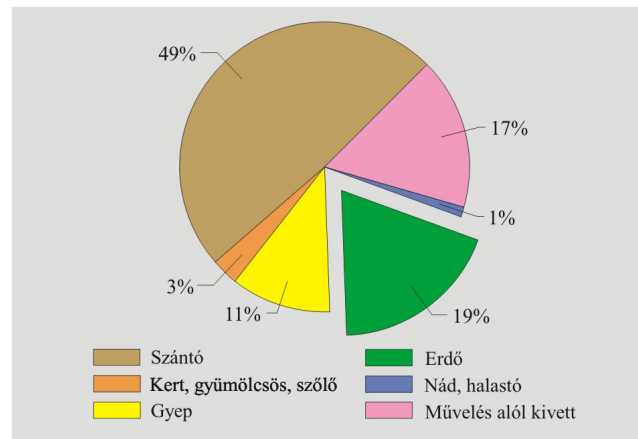
- Az erdők környezeti, gazdasági és szociális szolgáltatásainak hosszú távon való biztosítása többcélú, tartamos (fenntartható) erdőgazdálkodással.
- A fenntartható gazdálkodáshoz fűződő társadalmi érdekek és a tulajdonosi, ill. a gazdálkodói érdekek közötti összhang megteremtése.
- Óshonos fajokból álló természetes vagy a természeteshez közelálló erdőtársulások megőrzése, területüknek a termőhelyi tényezők függvényében történő növelése.
- Erdőtelepítéssel az erdőterület növelése mintegy 26-27 %-os erdőszültségi szint eléréséig.

## Összefoglaló adatok

Az ország teljes területe	ezer hektár	9303,0
Lakosság száma	millió fő	10,17
Erdőterület (adattári)	ezer hektár	1803,9
Erdőszültség	%	19,4
1000 lakosra eső erdőterület	ha/1000 fő	177
Erdőgazdálkodási célú terület	ezer hektár	1936,9
Az erdők élőfakészlete	millió br. m <sup>3</sup>	328,8
Az erdők évi br. folyónövedéke	millió m <sup>3</sup> /év	12,1
Fakitermelés összesen	millió br. m <sup>3</sup>	7,0
Véghasználat összesen	millió br. m <sup>3</sup>	5,0
Véghasználati red. terület	ezer hektár	21,0
Erdőfelújítás (első kivétel)	ezer hektár	21,9
Erdőtelepítés (első kivétel)	ezer hektár	13,1
Erdőterv szerint kezelt erdők	%	100

Források: Központi Statisztikai Hivatal (KSH) 2002.I.1.,  
Állami Erdészeti Szolgálat (ÁESz) Országos Erdőállomány Adattár 2002.I.1.,  
ÁESz "Beszámoló az erdőszültségekről és a fakitermelésekről a 2001. évben"

## Az ország földterülete művelési ágak szerint



Forrás: KSH, 2001. V. 31-i állapot

## Erdőterület az Országos Erdőállomány Adattár nyilvántartása szerint

	ezer ha	Az ország területének %-ában
Erdőterület (faállománnyal borított és erdősítésre kötelezett területek):	1803,9	19,4
Egyéb erdőgazdálkodási célú területek (csemetekertek, nyiladékok, üzemi utak, állandó tisztások, stb.):	133,0	1,4
Összes erdőgazdálkodási célú terület:	1936,9	20,8

## Az erdőterület változása, erdőtelepítések

Az erdőterület változása, 1938 - 2002

Táj <sup>1/</sup>	1938		1965		2002	
	erdő-terület ezer ha	erdőszültség %	erdő-terület ezer ha	erdőszültség %	erdő-terület ezer ha	erdőszültség %
Dunántúl	599,4	16,2	731,9	20,0	864,1	23,6
Észak-M.o.	318,4	22,6	329,4	24,5	373,6	27,8
Alföld	189,1	4,5	360,2	8,4	566,2	13,2
Összesen	1106,9	11,9	1421,5	15,3	1803,9	19,4

1/ Megyék csoportosításával

Forrás: KSH, ÁESz Adattár

Erdőtelepítések alakulása az elmúlt években<sup>1/</sup>

Tenyészeti év	Állami erdő-gazdasági rt.-ok	Többi gazdálkodó	Országos összesen
	ezer hektár		
1994/95	0,3	3,9	4,2
1995/96	0,4	6,2	6,6
1996/97	0,4	7,9	8,3
1997/98	0,4	7,8	8,2
1998/99	0,4	8,3	8,7
1999/2000	0,4	9,4	9,8
2000/2001	0,3	12,8	13,1

1/ Első kivitelek

Forrás: ÁESz "Beszámoló az erdőszültségekről és a fakitermelésekről"

## Erdőterület és tulajdonmegoszlás megyénként

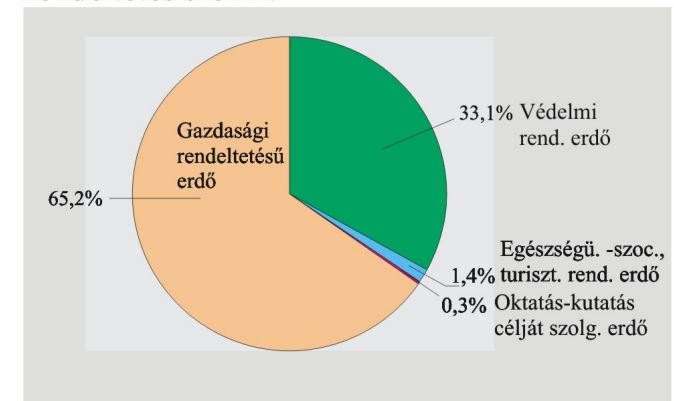
Megye	Közigazgatási terület ha	Erdőterület ha	Erdőszültség %	Erdőgazdálkod. célú ha	Állami %	Közös- ségi %	Magán %	Nem ismert %
Baranya	442951	105822	23,9	111887	55,3	1,1	24,5	19,1
Bács-Kiskun	844515	155673	18,4	165896	51,6	0,5	31,1	16,7
Békés	563105	23987	4,3	26449	59,4	2,2	8,2	30,2
Borsod-A.-Z.	724717	194836	26,9	204843	63,4	1,2	25,2	10,2
Csongrád	426268	31887	7,5	33816	53,9	0,9	14,6	30,6
Fejér	435876	53801	12,3	62216	74,9	1,6	7,0	16,5
Győr-M.-Sop.	408870	73678	18,0	82111	71,0	0,3	28,4	0,3
Hajdú-Bihar	621056	62708	10,1	66675	49,9	0,9	32,2	17,0
Heves	363741	84194	23,1	87968	62,3	0,4	21,0	16,3
Komárom-E.	226508	60262	26,6	65107	83,0	0,7	8,6	7,7
Nógrád	254418	94594	37,2	97928	58,9	0,3	29,3	11,5
Pest+Budap.	691867	162184	23,4	174365	63,1	1,3	21,0	14,6
Somogy	603586	166893	27,7	179039	59,5	0,7	27,8	12,0
Szabolcs-Sz.-B.	593645	98778	16,6	102913	32,5	1,4	46,0	20,1
Jász-N.-Szoln.	558171	30962	5,5	33166	40,5	2,3	46,6	10,6
Tolna	370331	63781	17,2	68752	57,4	1,0	21,0	20,6
Vas	333620	92651	27,8	97777	51,3	0,4	44,2	4,1
Veszprém	461259	135151	29,3	156063	68,6	0,4	24,5	6,5
Zala	378411	112080	29,6	119973	55,3	0,3	21,6	22,8
Összesen	9302915	1803922	19,4	1936944	59,0	0,8	26,4	13,8

Forrás: ÁESz Adattár, 2002.I.1.

A "nem ismert" kategóriába a rendszerváltozást követő magánosítások során erdőgazdálkodónak még be nem jelentkezett tulajdonosok területei tartoznak.

A rendszerváltozás előtt a magánerdők aránya nem érte el az 1 %-ot.

## Az erdőterület megoszlása elsődleges rendeltetés szerint



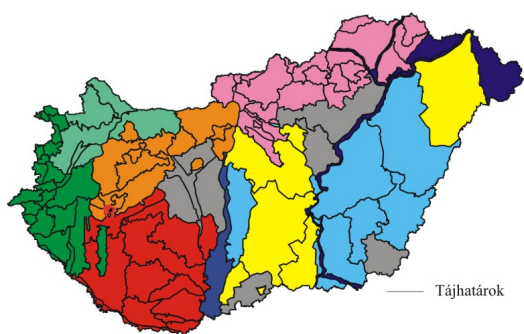
Forrás: ÁESz Adattár, 2002.I.1.

A védelmi rendeltetésű erdőkhöz tartoznak: a talajvédelmi, a vadvédelmi, a vízvédelmi, a településvédelmi stb. védő erdők, valamint a védett erdők (pl. védett természeti területen lévő erdők). Területük és arányuk évtizedek óta növekvő tendenciát mutat.

## • Termőhelyi tényezők

Tengerszint feletti magasság szerinti megoszlás		Erdészeti klímazonák szerinti megoszlás	
	%		%
- 150 m	41,5	Bükkös klíma	8,8
151 - 350 m	45,6	Gyertyános-tölgyes klíma	38,3
351 - 750 m	12,5	K.talan-tölgyes, ill. cseres klíma	27,8
751 - 1015 m	0,4	Erdős sztyepp klíma	25,1
Összes erdőterület	100,0	Összes erdőterület	100,0

### MAGYARORSZÁG ERDŐGAZDASÁGI TÁJAI



### TÁJCSOPORTOKRA ESŐ ERDŐTERÜLET ARÁNYA:

	%		%
1. Nyugat-Dunántúl	11,4	6. Nagyalföldi löszvidék	2,4
2. Dél-Dunántúl	17,1	7. Nagyalföldi homokvidék	19,2
3. Kiszálföld	4,4	8. Nagyalföldi szikes vidék	3,5
4. Dunántúli Középhegység	14,4	9. Nagyalföldi ártér és lápvidék	4,5
5. Északi Középhegység	22,9		100,0

Forrás: ÁESz Adattár, 2002.I.1.

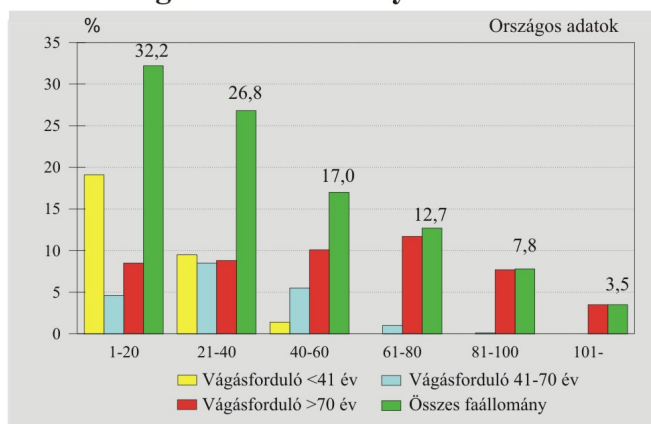
## • Fafajmegoszlás

	Terület %	Élőfakészlet %
Tölgy	20,9	24,9
Cser	11,5	13,1
Bükk	6,1	6,1
Gyertyán	5,7	11,9
Akác	21,8	5,4
Nemesnyár	6,6	12,1
Hazai nyár	3,2	3,9
Többi lombos	10,3	2,6
Fenyő	13,9	10,7
		15,4

Forrás: ÁESz Adattár, 2002.I.1.

Az erdőterület 57 %-át őshonos fajok, 43%-át idegenföldi, meghonosított fajok (akác, vörös tölgy, fenyők) vagy klónozott fajták (nemesnyarak) foglalják el.

## • Területmegoszlás korosztályok szerint



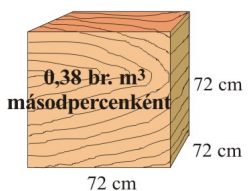
Forrás: ÁESz Adattár, 2002.I.1. + folyamatban lévő erdősítések

## • Évi folyónövedék és az élőfakészlet változása

A folyónövedék fafajmegoszlása:

Faj	%
Tölgy	20,5
Cser	8,1
Bükk	7,2
Akác	22,0
Többi kem. lomb	8,2
Nyár	11,5
Többi lágylomb	6,5
Fenyő	16,0
Összesen	100,0

A hazai erdőkben képződő összes folyónövedék: 12,1 millió bruttó m<sup>3</sup>/év =



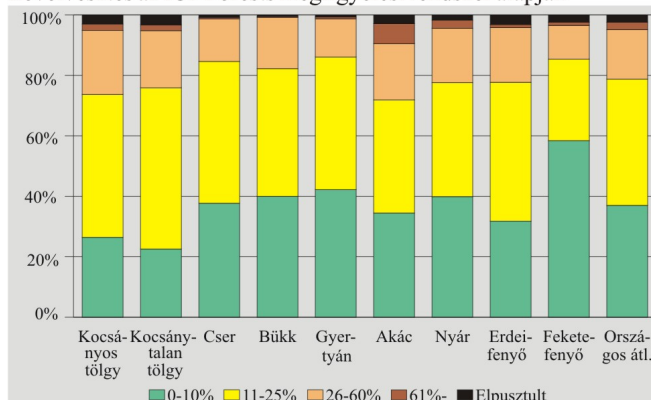
Az élőfakészlet változása:

1998.I.1.	319,8 millió m <sup>3</sup>
1999.I.1.	323,1
2000.I.1.	325,2
2001.I.1.	326,4
2002.I.1.	328,8

Forrás: ÁESz Adattár

## • Egészségi állapot

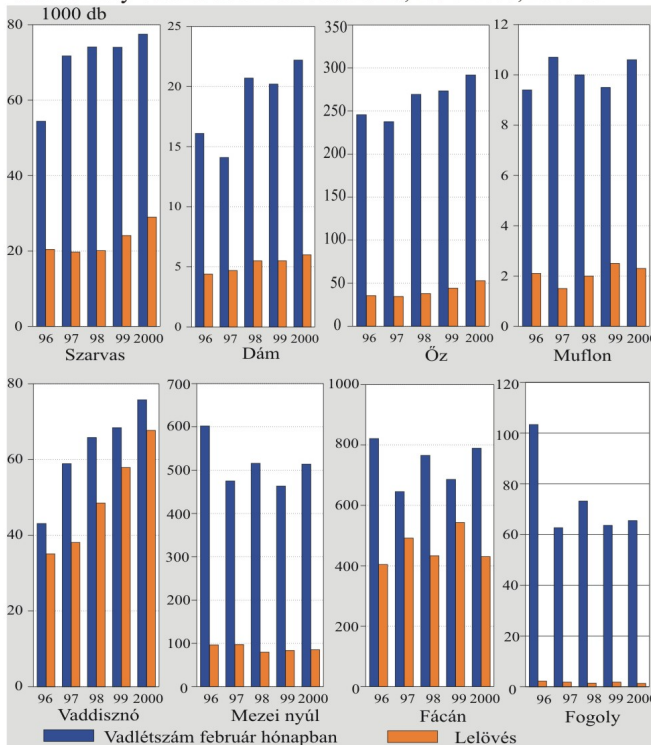
Levélvesztés az ICP Forests megfigyelési rendszer alapján



Forrás: ÁESz Egészségi Állapot Adattár, 2001

## • Vadállomány és vadászat

Vadállomány-becslés és a kilőtt vad száma, 1996-2000, 1000 db



Forrás: Agrárgazdasági Kutató és Informatikai Intézet (AKII)

## Országos trófeabírálat 2000-ben CIC pontozás szerint

	Összes elbírált db.	Összesenből érmes		
		arany	ezüst db	bronz
Szarvas	8186	224	844	1373
Dám	1304	92	147	144
Óz	20956	250	564	743
Muflon	599	24	52	83
Vadkan	3795	183	292	487

Forrás: Országos Trófeabírálat Bizottság jelentése

Erdeinkben élő vadállomány része az erdei ökoszisztémának és jelentős természeti értéket képvisel. A szarvas, dám, óz trófeái a világörökség élvonalában foglalnak helyet, vadászatuk számottevő bevételi forrás. A vadkárok mérséklése érdekében, a természetvédelem, a mező- és erdőgazdálkodás érdekeinek is megfelelő vadlétszám fenntartása a vadgazdálkodás kiemelt feladata.

## Erdősítésekben keletkezett vadkár, 1996/97-2000/2001

Tenyészeti év	Mennyiségi kár	Minőségi kár
	hektár	
1996/97	357	5422
1997/98	354	5708
1998/99	226	4987
1999/2000	313	4807
2000/2001	715	5219

Forrás: Erdősítések műszaki átvételi jegyzőkönyvei (E-lapok)



# ERDŐVAGYON, ERDŐ- ÉS FAGAZDÁLKODÁS

## MAGYARORSZÁGON



Kiadja:  
Földművelésügyi és Vidékfejlesztési  
Minisztérium  
Erdészeti Hivatala  
Budapest, 2002

### • Erdősítések (erdőfelújítás és erdőtelepítés)

Erdősítési teljesítések<sup>1/</sup> az 2000/2001. tenyészeti évben, hektár

	Állami erdőgazdasági rt.-ok	Többi erdőgazdálkodó	Összesen
<b>Első kivitelek:</b>			
Természetes erdőfelújítás magról	2844	490	3334
Természetes erdőfelújítás sarjról	1975	4971	6946
Mesterséges erdőfelújítás	5826	5821	11647
Erdőfelújítás összesen	10645	11282	21927
Erdőtelepítés összesen	346	12791	13137
Első kivitelek összesen	10991	24073	35064
<b>Pótlások összesen</b>	4863	4317	9180
<b>Első kivitelek + pótlások</b>	15854	28390	44244
<b>Befejezett erdősítések:</b>			
Erdőfelújításban	10451	9676	20127
Erdőtelepítésben	380	7187	7567
<b>1 ha befejezett erdősítésre fordított munka:</b>			
Erdőfelújításban	1,4	1,1	1,3
Erdőtelepítésben	1,7	1,1	1,2
<b>Üres terület</b>	2551	9386	11937
<b>Felújítási hátralék</b>	1692	11268	12960

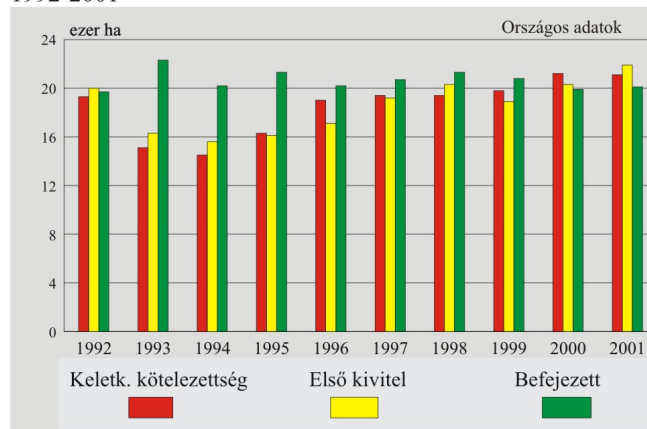
1/ Az erdőfelújítás tartalmazza az erdőfelújítást pótló telepítést is

### Célállománytípusok arányai az erdősítésekben (első kivitel)

	Erdőfelújításban	Erdőtelepítésben	Összes erdősítésben
	%		
Tölgyes	19,0	22,2	20,2
Cseres + egyéb kemény lombos	11,2	4,3	8,6
Bükkös	4,8	0,1	3,0
Akác	36,3	31,2	34,4
Nemesnyár + fehér fűz	16,0	29,8	21,1
Hazai nyár + egyéb lágy lombos	9,3	10,7	9,9
Fenyves	3,4	1,7	2,8
<b>Összesen</b>	<b>100,0</b>	<b>100,0</b>	<b>100,0</b>

Forrás: ÁESZ "Beszámoló az erdősítésekről és a fakitermelésekről a 2001. évben"

### Erdőfelújítási kötelezettségek és teljesítések alakulása, 1992-2001



Forrás: ÁESZ "Beszámoló az erdősítésekről és a fakitermelésekről"

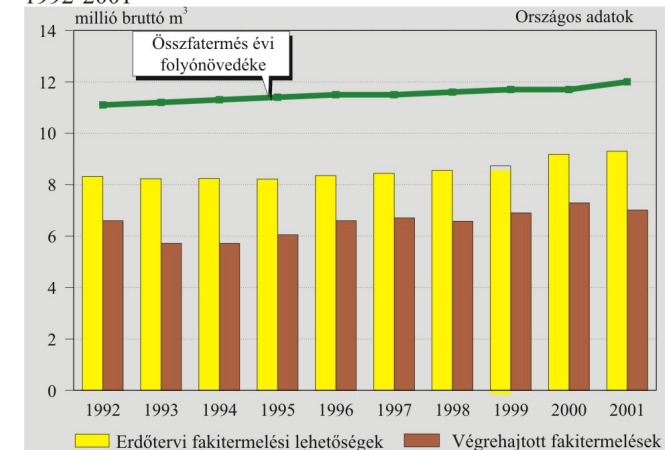
### • Bruttó fakitermelés

Bruttó fakitermelési teljesítések az 2001. évben

	Állami erdőgazdasági rt.-ok	Többi erdőgazdálkodó	Összesen
<b>Használati módok szerint:</b>		br. ezer m <sup>3</sup>	
Véghasználat	3072	1935	5007
Növedékfokozó gyérités	549	129	678
Törzskiválasztó gyérités	416	234	650
Tisztítás	196	157	353
Egészségügyi termelés	195	73	268
Egyéb termelés	25	30	55
<b>Összesen</b>	<b>4453</b>	<b>2558</b>	<b>7011</b>
<b>Területek szerint:</b>		hektár	
Véghasználati redukált terület	10805	10204	21009
Növ. fok. gyéritéssel érintett terület	13173	3438	16611
Törzskiv. gyéritéssel érintett terület	15973	7884	23857
Tisztítási terület	18951	11571	30522
<b>Fafajcsoportok szerint:</b>		br. ezer m <sup>3</sup>	
Tölgy	939	219	1158
Cser	826	150	976
Bükk	594	61	655
Gyertyán	259	62	321
Akác	510	914	1424
Többi kemény lombos	150	43	193
Nemesnyár	377	713	1090
Hazai nyár	115	65	180
Többi lágy lombos	154	115	269
Fenyő	529	216	745
<b>Összesen</b>	<b>4453</b>	<b>2558</b>	<b>7011</b>

Forrás: ÁESZ "Beszámoló az erdősítésekről és a fakitermelésekről a 2001. évben"

### Összes fakitermelés és az állományok összes folyónövedéke, 1992-2001



Forrás: ÁESZ "Beszámoló az erdősítésekről és a fakitermelésekről", ÁESZ Adattár

Az erdeinkből kitermelhető famennyiséget, a tartamos erdőgazdálkodás követelményéből kiindulva, az állami feladatként készített **10 évre szóló erdőtervek** határozzák meg. Az erdőgazdálkodóknak a fakitermeléseket az erdészeti hatóság évenként engedélyezi és számba veszi a teljesítéseket.